

Общество с ограниченной ответственностью
«Астраханский градостроительный центр»

Арх. №___

Заказ: 40/6/2009

Заказчик: Администрация
МО «Крутовский сельсовет»

ГЕНЕРАЛЬНЫЙ ПЛАН
МУНИЦИПАЛЬНОГО ОБРАЗОВАНИЯ
«КРУТОВСКИЙ СЕЛЬСОВЕТ»
ВОЛОДАРСКОГО РАЙОНА АСТРАХАНСКОЙ ОБЛАСТИ
ТОМ I
ПОЛОЖЕНИЕ ПО ТЕРРИТОРИАЛЬНОМУ ПЛАНИРОВАНИЮ
ПРОЕКТ

Директор центра

И.Б. Соколов

Астрахань , 2013 г.

**СОДЕРЖАНИЕ МАТЕРИАЛОВ
ГЕНЕРАЛЬНОГО ПЛАНА
МУНИЦИПАЛЬНОГО ОБРАЗОВАНИЯ**

№ п/п	Наименование раздела	гриф	инв. №	Примечание
<u>Том 1 Положения по территориальному планированию</u>				
1	Раздел I. Цели и задачи генерального плана МО	н/с		
2	Раздел II. Мероприятия по генеральному плану МО	н/с		
3	Приложения. Графические материалы к Тому I.			
3.1	Карта планируемого размещения объектов местного значения поселения	н/с		М 1:25 000
3.2	Карта границ функциональных зон (МО)	н/с		М 1:25 000
3.3	Карта границ функциональных зон населенных пунктов, входящих в состав поселения	н/с		М 1:5 000
3.4	Карта границ населенных пунктов, входящих в состав поселения	н/с		М 1:5 000
<u>Том 2. Обоснование генерального плана МО</u>				
4	Раздел I. Основные положения выводы и предложения по генеральному плану МО	н/с		
5	Приложения. Графические материалы к тому II.			
5.1	Положение МО в системе расселения	н/с		
5.2	Карта границ МО и существующих населенных пунктов;	н/с		М 1:25 000
5.3	Карта зон с особыми условиями использования территорий;	н/с		М 1:25 000
5.4	Карта местоположения существующих и строящихся объектов местного значения;	н/с		М 1:5 000
5.5	Карта территорий, подверженных риску возникновения природного и техногенного характера;	н/с		М 1:25 000

Авторы проекта:

Руководитель проекта

И. Б. Соколов

Главный инженер проекта

Е. Б. Соколов

Отдельные разделы проекта разрабатывали: О.Ю.Смирнова, П.Курганова - архитекторы; С.В. Бастрыкин, Н.С.Обухова- кандидаты эконом. наук; Н.С. Литвинов, Е.Б.Соколов, И.В.Кузьмин, А.Гук.

В разработке генерального плана принимал участие начальник Главного управления архитектуры и градостроительства министерства строительства и дорожного хозяйства Астраханской области А.А.Суслов и специалисты управления.

Состав проекта:

Том 1. ПОЛОЖЕНИЯ ПО ТЕРРИТОРИАЛЬНОМУ ПЛАНИРОВАНИЮ

Раздел I. Цели и задачи генерального плана МО

Раздел II Мероприятия по генеральному плану МО

Приложение: графические материалы.

Том 2. ОБОСНОВАНИЕ ГЕНЕРАЛЬНОГО ПЛАНА МО

1. Положение территории в системе расселения Астраханской области
2. Природно-ресурсный потенциал территории
3. Социальная система
4. Экономическая система
5. Экологическая система
6. Пространственная система
7. Общая концепция развития территории

Приложение: графические материалы.

Содержание I тома:

Введение.....	6
РАЗДЕЛ 1 Общие положения.....	7
1. Комплексный анализ территории.....	7
2. Социальная сфера.....	8
2.1. Демография и трудовые ресурсы.....	8
2.2. Уровень и качество жизни населения.....	9
3. Экономика.....	11
3.1. Комплексные показатели экономического развития.....	11
3.2. Прогноз развития экономической системы.....	12
4. Экология.....	15
5. Пространственная система.....	19
5.1 Планировочная структура.....	19
5.2. Земельный фонд.....	21
5.3. Зоны с особыми условиями использования территории.....	22
5.4. Транспортный комплекс.....	23
5.5 Строительный комплекс.....	24
5.6. Рекреация и туризм.....	25
5.7. Инженерная инфраструктура.....	25
5.8 Основные факторы риска возникновения ЧС.....	32
РАЗДЕЛ II. Перечень мероприятий и основных технико- экономических показателей проекта...	32

Введение.

Настоящий том представляет собой **резюме положений по обоснованию** схемы территориального планирования (генерального плана) Муниципального образования «Крутовский сельсовет»

Генеральный план муниципального образования разработан Обществом с ограниченной ответственностью «Астраханский градостроительный центр» в соответствии с муниципальным контрактом №40/6 от 15 октября 2009г. с Администрацией МО «Крутовский сельсовет»

Схема территориального планирования (генеральный план) – основной документ территориального планирования муниципального образования, нацеленный на определение назначения территорий исходя из совокупности социальных, экономических, экологических и иных факторов в целях обеспечения устойчивого развития территорий, развития инженерной, транспортной и социальной инфраструктур, обеспечения учета интересов граждан и их объединений, Российской Федерации, субъектов Российской Федерации, муниципальных районов.

Необходимость подготовки генерального плана обусловлена требованиями Градостроительного кодекса РФ, федерального закона «Об общих принципах организации местного самоуправления в Российской Федерации», иных нормативных актов. В соответствии с п.11, Ст.9, Гл.3 №190-ФЗ Генеральные планы поселений *утверждаются на срок не менее чем двадцать лет.*

Для генерального плана МО «Крутовский сельсовет» установлены следующие этапы реализации:

Исходный год	2012г.
Первая очередь реализации схемы	2022г.
Расчётный срок	2032г.

По отдельным параметрам в составе генерального плана также даны предложения на отдалённую перспективу.

Целью генерального плана является разработка комплекса мероприятий для сбалансированного развития территории как единой градостроительной системы.

Задачи разработки генерального плана МО:

- проанализировать существующее положение территории;
- выявить сильные и слабые стороны территории как единой градостроительной системы;
- разработать прогноз развития территории по трём вариантам: оптимистическому, инерционному, пессимистическому;
- разработать рекомендации и предложения по улучшению среды жизнедеятельности.

В основу разработки проекта положен основной методологический принцип рассмотрения территории как совокупность четырёх связанных между собой систем - пространственной, социальной, экологической и экономической.

Показатели развития хозяйства, заложенные в проекте, частично являются авторским материалом разрабатываемого генерального плана, а частично обобщают прогнозы, предложения и намерения органов государственной власти области, различных структурных подразделений Администрации района, муниципального образования и иных организаций.

При подготовке материалов генерального плана использовались отчётные и аналитические материалы территориального органа Федеральной службы государственной статистики по Астраханской области, фондовые материалы отдельных органов государственного управления области, органов местного самоуправления Володарского района и МО «Крутовский сельсовет», а также проектная документация организаций, имеющая отношение к рассматриваемой территории, и данные мониторингов состояния окружающей среды района.

В ходе работы над проектом был проведён сбор исходных данных от отраслевых органов Администрации, запрошены данные в органах государственной власти Астраханской области.

Топографическая подоснова проекта в масштабе 1:5000 предоставлена Главным управлением архитектуры и градостроительства Министерства строительства и дорожного хозяйства Астраханской области.

В ходе подготовки проекта генерального плана был проведён анализ нормативно-правовой базы территориального развития, мониторинг публикаций в СМИ, экспертные интервью специалистов в различных отраслях деятельности.

Материалы Генерального плана муниципального образования состоят из утверждаемой части (Том I) и материалов по обоснованию (Том II), которые в свою очередь включают текстовые и графические материалы.

Настоящими проектными предложениями изменение существующих административных границ муниципального образования, границ земель особо охраняемых природных территорий, границ территорий объектов культурного наследия, зон размещения планируемых объектов капитального строительства регионального значения не предусматривается. Проектом также не намечается в пределах проектной территории размещение объектов капитального строительства местного значения, которые могут оказать негативное воздействие на окружающую среду.

РАЗДЕЛ 1 Общие положения.

1. Комплексный анализ территории.

В составе работы над генеральным планом проведен анализ четырёх систем территории – социальной, экономической, экологической и пространственной с определением сильных и слабых сторон каждой системы, определены возможности и угрозы развития территории (SWOT-анализ¹).

Сильные стороны градостроительной системы территории обусловлены, прежде всего, ее экономико-географическим положением:

1. Выгодное географическое положение (близость к областному центру и дельте реки Волга).
2. Благоприятные природно-климатические условия способствующие развитию сельского хозяйства - сырьевой базы для создания перерабатывающих предприятий (цехов) пищевой промышленности.
3. Наличие многочисленных естественных водоемов, способствующих развитию рыбозаводства, рыбодобычи, а в перспективе - рыбопереработки.
4. Близко расположенные транспортные магистрали и узлы, способствующие транспортировке готовой продукции.
5. Человеческие ресурсы, невостребованные на территории муниципального образования.
6. Уникальные природно-климатические условия, привлекающие туристов.

К **слабым сторонам** территории можно отнести следующие:

1. Доминирование в сельском хозяйстве мелких производителей с ограниченными возможностями для внедрения современной техники и технологий, сбыта и переработки продукции.
2. Неудовлетворительное состояние коммунальной инфраструктуры и внутрисельских дорог.

¹ SWOT-анализ – термин, введённый в экономическую науку в 1963г. американским профессором Кеннетом Эндрюсом, обозначающий проведение в отношении объекта исследования анализа сильных сторон (strengths), слабых сторон (weaknesses), возможностей (opportunities), угроз (threats).

3. Низкая обеспеченность предприятиями розничной торговли, общественного питания и бытового обслуживания.

4. Отсутствие промышленных предприятий, ориентированных на переработку сельскохозяйственной продукции и рыбного сырья.

5. Ограниченная собственная доходная база муниципального образования, требующая дотаций для поддержания сбалансированности местного бюджета.

Главные *возможности* развития МО включают в себя:

1. Увеличение производства продукции сельского хозяйства за счет участия в федеральных и областных целевых программах.

2. Развитие рыболовства и рыбоводства.

3. Организация промышленной переработки сельскохозяйственной продукции и рыбного сырья, производственная кооперация по данным вопросам с соседними муниципальными образованиями.

4. насыщение потребительского рынка товарами и услугами за счет создания благоприятных условий для функционирования малых предприятий

5. Развитие туристско-рекреационной деятельности.

6. Модернизация коммунальной инфраструктуры за счет участия в федеральных и областных целевых программах.

Основные *угрозы* для дальнейшего развития территории:

1. Усиление технологической отсталости агропромышленного комплекса вследствие отсутствия притока инвестиций, неразвитости потребительской и производственной кооперации.

2. Ухудшение экологической ситуации, негативно отражающееся на развитии сельского хозяйства, рыболовства и рыбоводства.

3. Ухудшение ситуации в ЖКХ в результате нарастания износа основных фондов.

4. Сокращение федеральных и областных целевых программ по поддержке сельских муниципальных образований.

5. Отток населения (особенно молодежи) в экономически более благополучные районы. Рост безработицы.

Как следует из оценки современного состояния и SWOT-анализа, базовым элементом экономической системы МО «Крутовский сельсовет» является сельское хозяйство, которое и в перспективе сохранит доминирующее положение. На территории МО «Крутовский сельсовет» имеются все предпосылки для развития малого и среднего бизнеса. Есть достаточные земельные ресурсы для наращивания объемов производства и расширения ассортимента сельскохозяйственной продукции, уникальная природа дельтовой части реки Волга, привлекающая туристов, значительный человеческий потенциал невостребованный в настоящее время. Основная цель, стоящая перед сельским хозяйством, - привлечение инвестиций, модернизация и переход на качественно новые технологии, позволяющие существенно повысить эффективность всех производственных процессов, улучшить экологическую ситуацию.

2. Социальная сфера

2.1. Демография и трудовые ресурсы.

Развитие социальной системы зависит от таких параметров как демографическая ситуация, социально-культурный быт населения, уровень и качество его жизни.

На территории муниципалитета размещен один сельский населенный пункт – село Крутое. По данным Администрации МО «Крутовский сельсовет» общая численность постоянного населения на 01.01.2012 г. – **757** чел. В 2007-2011 гг. число постоянных жителей территории

сократилось на 2,8% или 22 чел., условный коэффициент депопуляции составлял 0,89, общий коэффициент рождаемости 11,9 чел., общий коэффициент смертности 10,6 чел. на 1000 населения.

Средний размер семьи составляет 3,5 человека; на 1000 мужчин приходилась 971 женщина.

Доля экономически активного населения составляла 57,3% от общей численности населения.

Приоритетная задача органов исполнительной власти состоит в сохранении существующих и создании новых рабочих мест. Ее успешное решение позволит повысить привлекательность территории, а также уровень и качество жизни населения.

Прогноз развития территории основывается на схемах территориального планирования Астраханской области и Володарского района; программах социально-экономического развития Володарского района и МО «Крутовский сельсовет».

Прогноз основных показателей, характеризующих демографическую ситуацию, качество и уровень жизни населения формировался, исходя из трех возможных сценариев развития, определенных в схеме территориального планирования Астраханской области: инерционный; стабилизационный; оптимистический.

Стабилизационный сценарий выступает как промежуточный между инерционным и оптимистическим вариантами и сочетает в себе отдельные элементы каждого из них. Он не предполагает коренного перелома демографической ситуации, однако, в его рамках следует ожидать формирования долгосрочных положительных тенденций по целому ряду показателей. В рамках стабилизационного варианта предполагается рост числа постоянных жителей муниципального образования к 2032 г. на 6,3% по сравнению с базовым периодом.

Прогноз численности населения по отдельным возрастным группам составлен в рамках стабилизационного сценария развития муниципального образования.

Развитие рынка труда Крутовского сельсовета в рамках стабилизационного сценария предполагает сохранение существующих и возникновение новых рабочих мест, снижение общего уровня безработицы при существенном росте экономической активности населения, следовательно, и увеличение числа лиц занятых в экономике.

Стабилизационный сценарий предполагает увеличение численности занятого населения на 38,5% по сравнению с исходным периодом, при этом численность работающих в отраслях градообразующей группы возрастет более чем на 30,0%, в непромышленной сфере примерно в 1,5 раза.

2.2. Уровень и качество жизни населения.

Уровень жизни населения – это своего рода индикатор развития территории. Ключевым показателем уровня жизни являются денежные доходы населения. Денежные доходы населения сельской местности в основном складываются из заработной платы, различного рода социальных выплат (пособия, пенсии, субсидии) и доходов, получаемых от личных подсобных хозяйств.

Среди городов и районов Астраханской области Володарский район по величине номинальной среднемесячной заработной платы занимает последнее место. В 2007-2012 гг. покупательная способность средней заработной платы в МО «Володарский район» увеличилась на 24,6%, в то время как по области в целом на 20,5%.

В сложной ситуации находятся такие категории населения как многодетные семьи, инвалиды, матери-одиночки, некоторые пенсионеры, их доходы растут гораздо медленнее, чем цены на потребительские товары и услуги. Основная поддержка со стороны органов исполнительной власти должна быть адресована именно этим группам населения.

Показатели, характеризующие качество жизни населения, позволяют оценить уровень развития социальной системы территории. К наиболее важным из них относятся: обеспеченность

жилищной площадью в среднем на одного человека и уровень благоустроенности жилищного фонда.

Село Крутое газифицировано, имеется централизованное питьевое водоснабжение, обеспеченность жилищного фонда данными коммунальными услугами составляет 90,0% и 95,0% соответственно.

Система здравоохранения на территории муниципального образования представлена фельдшерско-акушерским пунктом, рассчитанным на 15 посещений в смену, имеется аптечный пункт. Функционирует одна основная общеобразовательная школа на 124 места (МОУ «Крутовская ООШ») и детский сад «Солнышко» на 35 мест. Социально-культурная сфера представлена Домом культуры на 156 посадочных мест и библиотекой.

С целью улучшения социально-культурного быта населения необходимо в программе социально-экономического развития муниципального образования предусмотреть мероприятия направленные на создание новых учреждений культуры, совершенствование деятельности существующих, их ремонт и реконструкцию, а также обновление материально-технической базы.

Государственная политика в последние годы все большее внимание концентрирует на уровне и качестве жизни населения, поэтому развитию социальной сферы на местах придается огромное значение. Показатели, характеризующие уровень и качество жизни населения территории, становятся базовыми при оценке работы органов местного самоуправления.

Для достижения предполагаемого уровня развития социальной системы МО «Крутовский сельсовет», органам исполнительной власти необходимо сконцентрировать усилия на реализации следующего комплекса мер:

1. Демографическая политика:

- мониторинг показателей, характеризующих динамику численности населения и его структуру, их комплексный анализ;
- разработка и воплощение в жизнь мер, устраняющих негативное влияние факторов внешней среды на развитие демографической ситуации;
- проведение мероприятий, способствующих укреплению института семьи и брака, формирование у молодежи ответственности за воспитание детей, уважительного отношения к старшему поколению;
- усиление мер по охране репродуктивной функции женщин от неблагоприятных производственных факторов;
- помощь молодым специалистам при трудоустройстве с целью их закрепления на селе;

2. Уровень и качество жизни населения:

- создание заинтересованности работодателей в адекватном уровне заработной платы, повышение ее уровня за счет высоких темпов развития экономики, роста производительности труда;
- обеспечение занятости, создание и сохранение рабочих мест;
- стимулирование жилищного строительства за счет предоставления участков под индивидуальное строительство, обустройства строительных площадок инженерными коммуникациями, развития системы ипотечного кредитования, софинансирования затрат молодых семей и малоимущих граждан на приобретение и строительство жилья;
- реконструкция и капитальный ремонт жилищно-коммунальной инфраструктуры, строительство новых объектов ЖКХ;
- благоустройство населенного пункта: ремонт дорог, линий освещения, озеленение территории;
- увеличение социальных выплат и адресная социальная поддержка незащищенным слоям населения;

3. Система образования, здравоохранения, культура:

- расширение сети учреждений дополнительного образования с целью всестороннего развития детей;
- повышение квалификации педагогов, обновление методов, форм и технологий образования с целью роста его качества;
- модернизация материально-технической базы всех образовательных учреждений сельсовета, включающая обновление учебного, лабораторного оборудования, спортивного инвентаря;
- внедрение современных информационных технологий в образовательный процесс, компьютеризация школы и обеспечение свободного доступа в Глобальную информационную сеть;
- проведение комплекса профилактических мероприятий по пропаганде здорового образа жизни, пользе занятий физкультурой и спортом;
- повышение уровня физической подготовки населения сельсовета за счет создания возможностей для занятий физической культурой и спортом: строительство спортивных площадок, тренажерного зала;
- сохранение имеющихся и обустройство новых мест для культурного массового отдыха населения: парковая зона, оборудование детских площадок, аттракционов, строительство летней танцплощадки;
- проведение массовых культурных мероприятий с целью организации досуга населения в свободное от работы время;
- создание условий для развития народного самодеятельного творчества, сохранения национальной культуры и налаживания межнациональных культурных связей.

3. Экономика.

3.1. Комплексные показатели экономического развития.

Параметры функционирования экономической системы МО «Крутовский сельсовет», как и большинства сельских муниципальных образований Астраханской области, определяются главным образом наличием природно-ресурсного потенциала, а также степенью его вовлечения в хозяйственный оборот. Имеющиеся земельные угодья способствуют развитию сельского хозяйства, водные ресурсы – определяют рыбопромысловый потенциал территории, удаленность от областного и районного центров создает предпосылки для развития видов деятельности, ориентированных на удовлетворение повседневных потребностей жителей. Отсутствие собственной минерально-сырьевой базы и производственных мощностей существенно ограничивают перспективы функционирования хозяйственного комплекса муниципального образования.

Ведущей отраслью экономики МО «Крутовский сельсовет» является сельское хозяйство. Основным направлением развития сельского хозяйства является животноводство, а большую часть в структуре сельскохозяйственных угодий занимают пастбища.

Животноводство на территории МО «Крутовский сельсовет» ориентировано на разведение крупного рогатого скота (КРС), овец, коз, птицы и лошадей. В период 2007-2011 годов поголовье скота демонстрировало в целом положительную динамику. Наиболее значимыми продуктами животноводства, являются мясо, молоко, шерсть и яйца. Основными производителями большинства видов животноводческой продукции являются ЛПХ населения, которые значительную ее часть используют для собственного потребления.

Основные виды возделываемых растениеводческих культур – это овощи (прежде всего, томаты) и картофель. Посевные площади картофеля в течение анализируемого периода

расширились, что было связано с формированием стабильных каналов сбыта данной культуры за пределы муниципального образования.

Значительная часть производимой на территории МО «Крутовский сельсовет» растениеводческой продукции обеспечивается ЛПХ. Экономическая эффективность производства и реализации растениеводческой продукции продолжает оставаться невысокой.

Благодаря благоприятному географическому положению рыболовство является одним из традиционных занятий местного населения и служит для многих основным источником дохода. В условиях сокращения рыбных запасов в естественных водоемах одним из стратегических путей развития рыбного хозяйства становится прудовое рыбоводство, которое позволяет компенсировать потери и сохранить баланс добычи рыбного сырья. Существенной преградой на пути развития отрасли является отсутствие перерабатывающих мощностей, позволяющих производить конкурентоспособную продукцию, пригодную для реализации на рынках крупных городов России и зарубежья.

Сфера торговли не относится к числу основных видов экономической деятельности МО «Крутовский сельсовет» однако играет существенную роль в социально-экономическом развитии территории. В условиях достаточно высокого уровня безработицы, отрасль выполняет важную социальную функцию – обеспечивает рабочие места сельчанам.

3.2. Прогноз развития экономической системы.

Экономическая система муниципального образования является неотъемлемой частью региональной экономической системы. При разработке прогноза, исходя из многофакторности и неопределенности предпосылок для прогнозирования основных показателей развития МО «Крутовский сельсовет», генеральный план содержит три варианта прогноза: инерционный (низкий), стабилизационный (средний) и оптимистический (высокий).

Наиболее вероятным сценарием видится стабилизационный, который сочетает в себе отдельные элементы как инерционного, так и оптимистического вариантов, занимая в определенном смысле промежуточное звено между ними. Он предполагает относительное улучшение ситуации, выход из экономического застоя, расширение существующих и появление новых видов производств, снижение безработицы, повышение материального благосостояния населения.

В настоящее время базовым элементом экономической системы МО «Крутовский сельсовет» является сельское хозяйство, которое и в перспективе сохранит прочные позиции. Основная цель, стоящая перед сельским хозяйством, – привлечение инвестиций, модернизация и переход на качественно новые технологии, позволяющие существенно повысить эффективность всех производственных процессов, улучшить экологическую ситуацию.

Наиболее вероятным сценарием развития растениеводства видится стабилизационный. Его реализация предполагает привлечение инвестиций для улучшения экологической ситуации, укрепления материально-технической базы, развития селекционной работы, семеноводства, внедрения высокоурожайных сортов земледельческих культур, восстановления почвенного плодородия сельскохозяйственных угодий, биологизацию земледелия, внедрение методов минимальной обработки почвы и др. Данные мероприятия позволят уже в среднесрочной перспективе расширить посевные площади и повысить урожайность земель. Основными направлениями растениеводства будут производство овощей и картофеля.

Развитие животноводства также целесообразно планировать с учетом стабилизационного сценария и в соответствии со сложившейся специализацией, ориентированной на производство мяса, молока и яиц. Рост продуктивности животноводства следует связывать с улучшением условий содержания скота и птицы, полноценным кормлением и совершенствованием технологии

производства. Для создания устойчивой и полноценной кормовой базы необходимо сочетание высокоинтенсивного кормопроизводства на орошаемой пашне с полным использованием естественных и улучшенных сенокосов и пастбищ. Главным направлением увеличения производства кормов должен стать рост урожайности кормовых культур.

Эффективность функционирования сельского хозяйства в значительной степени определяется возможностью реализации производимой продукции с высоким уровнем добавленной стоимости. Для этого в рамках наиболее развитых направлений сельского хозяйства, в частности овощеводства, необходимо создание мини-предприятий (цехов) по переработке. В связи с этим, одним из перспективных направлений развития хозяйственного комплекса является организация промышленного производства.

Одним из наиболее важных индикаторов развития промышленного производства, особенно в долгосрочной перспективе, является индекс промышленного производства. По экспертной оценке, основанной на данных о темпах роста за последние пять лет, тенденциях развития промышленности Астраханской области и России, а также с учетом прогнозных показателей Стратегии социально-экономического развития Астраханской области до 2020 года, Схемы территориального планирования Астраханской области, общий индекс промышленного производства на территории МО «Крутовский сельсовет» на период до 2032 года возрастет по стабилизационному сценарию – в 2,5 раза, по оптимистическому – в 4,0 раза, по сравнению с 2022 годом.

Наиболее вероятным сценарием развития промышленного производства является стабилизационный, в соответствии с которым функционирование промышленного комплекса муниципального образования будет происходить на фоне благоприятного экономического климата, что будет способствовать притоку инвестиций и развитию новых видов производств. В среднесрочной перспективе предполагается организация прудового рыбоводства и создание мини-предприятия (цеха) по переработке овощей. В долгосрочном периоде прогнозируется поступательное наращивание объемов добычи рыбного сырья, увеличение переработки овощей, а также организация переработки рыбы.

Развитие сельского хозяйства и промышленного производства определяют параметры функционирования потребительского рынка, жилищно-коммунального хозяйства и других видов экономической деятельности МО «Крутовский сельсовет». Достижение параметров стабилизационного сценария с выходом по отдельным направлениям на оптимистический тренд развития сельским хозяйством и промышленностью неизбежно повлечет за собой развитие с аналогичным вектором направленности и других секторов экономики.

В рамках сельского хозяйства, достижение прогнозных параметров развития по стабилизационному сценарию потребует реализации ряда мероприятий, в числе которых:

- увеличение посевной площади к 2032 году на 42,9%, в том числе: овощей – на 50,0%, картофеля – на 37,9% (по отношению к 2010 году);
- вовлечение дополнительных земель в сельскохозяйственный оборот, путем выделения паев и решения имущественно-правовых вопросов;
- восстановление плодородия земель за счет увеличения внесения минеральных и органических удобрений, гипсования и обработки солонцовых почв, создания полезационных лесных полос в соответствии с ФЦП «Сохранение и восстановление плодородия почв земель сельскохозяйственного назначения и агроландшафтов как национального достояния России на 2006-2010 годы и на период до 2013 года»;
- внедрение научно-обоснованного севооборота и использование высококачественного семенного фонда;
- внедрение капельного орошения как основы высокоурожайного производства;

- переход на адаптивный путь развития земледелия, предполагающий минимизацию обработки почвы, использование облегченной техники, замену химических средств защиты биологическими и др.;

- увеличение к 2032 году поголовья крупного рогатого скота на 34,8% (в том числе коров – на 48,2%), овец и коз – на 34,0%, птицы – на 33,3%, лошадей – на 25,0%, а также продуктивности скота и птицы за счет улучшения условий содержания, полноценного кормления, основанного на сочетании высокоинтенсивного кормопроизводства на орошаемой пашне с использованием естественных и улучшенных сенокосов и пастбищ;

- приобретение и воспроизводство на территории муниципального образования племенного скота;

- приобретение специальной техники для заготовки и транспортировки сена;

- создание пункта приема сельскохозяйственной продукции от населения;

- организация поставок молока в районный центр на переработку;

- содействие кооперации и интеграции сельхозпроизводителей в структуры с полной цепочкой производственного цикла;

- оказание помощи сельхозпроизводителям в налаживании хозяйственных связей, заключении договоров на реализацию продукции;

- обеспечение выполнения на территории МО «Крутовский сельсовет» федеральных и областных целевых программ, предусматривающих кредитование сельхозпроизводителей на приобретение техники и расширение производства.

Развитие промышленного комплекса по стабилизационному сценарию предполагает:

- увеличение к 2032 году индекса промышленного производства в 2,5 раза по отношению к 2022 году;

- налаживание переработки сельскохозяйственной продукции, выращиваемой на территории муниципального образования (прежде всего, овощей);

- привлечение инвестиций для улучшения экологического состояния водоемов;

- развитие прудового рыбоводства и увеличение объемов добычи рыбы;

- организацию глубокой переработки рыбного сырья, переход на выпуск широкого ассортимента рыбной продукции;

- модернизацию коммунальной инфраструктуры муниципального образования;

- налаживание хозяйственных связей и организацию каналов сбыта готовой продукции.

Реализация выше обозначенных мероприятий потребует улучшения инвестиционного климата территории и притока инвестиций. Формированию благоприятного инвестиционного климата призваны способствовать мероприятия, направленные на развитие общей инфраструктуры МО «Крутовский сельсовет», в числе которых:

- создание центра деловой и правовой информации для населения;

- формирование единого реестра свободных земельных участков и строительных площадок для размещения новых производств;

- участие в конкурсах инвестиционных проектов и бизнес-предложений;

- ежегодное обновление инвестиционного паспорта муниципального образования;

- проведение мониторинга хозяйственного комплекса территории на предмет выявления наиболее привлекательных объектов для инвестирования;

- подготовка коммунальной инфраструктуры для освоения новых земельных участков под жилищное строительство;

- дноуглубление рек и ериков, прокосы зарослей камыша;

- ремонт внутрисельских дорог;

- реконструкция питьевого водопровода в с. Крутое;

- озеленение муниципального образования;
- строительство пешеходных дорожек;
- ремонт уличного освещения;
- развитие современных средств связи;
- содействие жилищному строительству в рамках реализации ФЦП и др.

Немаловажное значение для повышения инвестиционной привлекательности территории имеет развитие рознично-торговой сети и сферы сервиса, снабжающие население разнообразными товарами и услугами. В целях доведения обеспеченности населения муниципального образования предприятиями розничной торговли, общественного питания и сферы услуг, в соответствии с требованиями СНиП 2.07.01.-89(2000), необходимо:

- увеличить к 2032 году торговую площадь предприятий розничной торговли;
- ввести в эксплуатацию предприятия общественного питания;
- расширить ассортимент и повысить качество оказываемых населению платных услуг;
- содействовать населению в реализации производимой сельскохозяйственной продукции.

Выгодное географическое положение делает МО «Крутовский сельсовет» территорией, перспективной для развития туризма. Уникальный ландшафт, участок всесезонной рыбалки и охоты, природно-климатические условия дельты реки Волга, являются природными достопримечательностями, привлекающими туристов. Развитие туристической деятельности имеет большое значение для улучшения социально-экономической ситуации, так как ведет к созданию новых рабочих мест. В целях развития туристической инфраструктуры необходимо строительство современных баз отдыха, обустройство мест рыбалки и охоты, создание экскурсионных маршрутов, модернизация коммунальной инфраструктуры муниципального образования.

Реализация мероприятий содействующих общему уровню привлекательности МО «Крутовский сельсовет», как для потенциальных инвесторов, так и для жителей позволит решить двойную задачу: с одной стороны привлечь инвестиции на модернизацию и развитие сельского хозяйства и промышленного производства, а с другой – обеспечить комфортные условия жизни людей и избежать оттока населения с территории.

Все выше изложенные мероприятия по развитию экономической системы МО «Крутовский сельсовет» могут быть в значительной степени реализованы уже в среднесрочной перспективе. Их реализация позволит существенно повысить уровень благосостояния жителей, создать прочный фундамент для дальнейшего формирования современной экономической системы, ориентированной на агропромышленный и рыбохозяйственный комплексы, а также туристско-рекреационную деятельность.

4. Экология.

Загрязнение природной среды МО «Крутовский сельсовет» обусловлено физико-географическим положением района в низовье реки Волги, являющимся аккумулятором загрязнения, поступающего с вышележащих территорий.

В целом территория муниципального образования характеризуется средней степенью измененности природных комплексов по сравнению с естественными ландшафтами. По оценке Института географии РАН (Геоэкологическая карта Астраханской области, 2003 год), территория Володарского района, включая МО «Крутовский сельсовет», характеризуется общим загрязнением на урбанизированных ареалах, загрязнением атмосферы и поверхностных вод, нарушением земель при ведении сельскохозяйственного производства.

Для снижения существующего уровня воздействия техногенных факторов на территории МО «Крутовский сельсовет», улучшения санитарного и экологического состояния в селитебной

зоне села необходимо осуществить комплекс мероприятий природоохранного направления. В экологической сфере стратегической целью является сохранение и восстановление естественных экосистем, стабилизация и улучшение качества окружающей среды, снижение сбросов и выбросов вредных веществ в водные объекты и атмосферу, сокращение образуемой массы твердых и жидких отходов, особенно токсичных, организация их переработки и утилизации.

Охрана воздушной среды

Для улучшения состояния атмосферного воздуха на территории муниципального образования предлагается:

- вынести с территории жилой зоны с. Крутое автозаправочной станции в отведённую настоящим проектом промзону в северо-восточной части села;
- ликвидация площадки временного размещения твёрдых бытовых отходов;
- в соответствии с требованиями СанПиН 2.2.1/2.1.1.1200-03 «Санитарно-защитные зоны и санитарная классификация предприятий, сооружений и иных объектов. Санитарно-эпидемиологические правила и нормативы» необходимо осуществить мероприятия по организации, благоустройству и озеленению территории санитарно - защитных зон (СЗЗ) объектов, оказывающих негативное воздействие на атмосферный воздух и окружающую среду в целом;
- настоящим проектом предлагается значительное увеличение площади зелёных насаждений сёл до 1,13 га (14 м² на человека) к 2032 году;
- организовать зоны санитарного разрыва объектов инженерно-транспортной инфраструктуры в соответствии с требованиями строительных и санитарных норм.

Снижение содержания вредных веществ в приземном слое атмосферы в жилой зоне муниципального образования возможно при условии выполнения мероприятий, предусмотренных Генеральными планами соседних муниципальных образований, вносящих вклад в фоновые концентрации вредных веществ в атмосфере.

Охрана вод

В настоящее время угрозу природному массиву представляет повсеместное использование для сбора сточных вод необорудованных выгребов.

Для предупреждения загрязнения поверхностных и подземных вод на территории с. Крутое предлагается внедрение в жилом и коммунальном секторе для очистки сточных вод комплектных выгребов с септиками.

Настоящим проектом предусматриваются следующие водоохранные мероприятия:

- исключение сброса загрязнённых сельскохозяйственных и поверхностных сточных вод в водотоки, водоемы и на рельеф;
- закрепление на местности границ водоохранных зон и прибрежных защитных полос водных объектов специальными информационными знаками;
- исключение в водоохранной зоне водных объектов передвижение и стоянку транспортных средств за пределами дорог;
- исключение в пределах прибрежной защитной полосы водных объектов выпаса сельскохозяйственных животных, организации для них летних лагерей, ванн, распашки земель, размещения отвалов размываемого грунта;
- проведение зачистки водотоков от растительности;
- разработать и принять *Правила прогона и выпаса сельскохозяйственных животных с определением маршрутов прогона*;
- проведение зачистки территории водоохранных зон и прибрежных защитных полос водных объектов от мусора и отходов.

Охрана почв

С учетом природных условий территории мероприятиями по охране почв земель, используемых в сельскохозяйственном производстве, предусматривается:

- регулирование водного режима почв для предупреждения процессов вторичного засоления, промывка засоленных почв;
- внесение в почву органических и минеральных удобрений в научно-обоснованном объеме;
- регулирование нагрузки на естественные кормовые угодья;
- рекультивация нарушенных территорий после ликвидации объектов (АЗС, площадка размещения отходов ТБО);
- создание почвозащитных насаждений, способствующих сохранению влаги в почвенном покрове.

В составе мероприятий по охране почв от загрязнения предусматривается ликвидация несанкционированных свалок, планово-регулярная очистка территории жилой зоны от жидких и твердых отходов, организация сбора хозяйственно-бытового стока на территории села.

Для снижения уровня негативного воздействия на почвенный покров обязательно выполнение мероприятий по рекультивации земель, занятых ликвидируемыми объектами, устранению загрязнения почв, выявленного на прилегающей к ним территории. Земли после выполнения комплекса работ по рекультивации должны быть возвращены в сельскохозяйственное производство для использования по основному назначению. Состав работ по рекультивации земель должен определяться на основании ГОСТ 17.5.3.04-83 «Охрана природы. Земли. Общие требования к рекультивации земель» с учетом результатов исследований, выполненных в соответствии с положениями СанПиН 2.1.7.1287-03 «Санитарно-эпидемиологические требования к качеству почвы».

Организация удаления и переработки отходов производства и потребления.

Для создания комплексного, системного и максимально эффективного механизма управления обращением с отходами, а также ресурсами, в том числе инвестиционными, в Астраханской области распоряжением Правительства Астраханской области от 13.05.2011 № 177-Пр была утверждена концепция комплексной долгосрочной целевой программы «Создание комплексной системы обращения с отходами в Астраханской области на 2011-2015 годы и перспективу до 2020 года».

В рамках программы предусматриваются следующие способы решения проблемы образования, использования, обезвреживания, хранения и захоронения отходов:

- создание новых полигонов ТБО;
- создание мусоросортировочных комплексов;
- использование мусороперегрузочных станций;
- ликвидация несанкционированных мест размещения отходов.

Программа предусматривает строительство не менее 2х полигонов ТБО в районе. Место размещения межмуниципальных полигонов с учётом зоны доступности для прилегающих муниципальных образований рассматривается в схеме территориального планирования района. Ближайший действующий и перспективный полигон ТБО размещён на территории МО «Посёлок Володарский». Транспортная доступность 18 км, что соответствует требованиям СанПиН 2.1.7.1322-03 «Гигиенические требования к размещению и обезвреживанию отходов производства и потребления»

Для охраны окружающей среды от загрязнения и засорения отходами, упорядочения деятельности по обращению с ними в соответствии с требованиями Федерального закона «Об отходах производства и потребления» необходимо:

- ликвидация площадки временного размещения бытовых отходов;
- организовать вывоз бытовых отходов на полигон ТБО п. Володарский;
- ликвидировать несанкционированные свалки на территории муниципального образования;
- исключить размещение (захоронение) отходов на территории водоохранной зоны водных объектов;
- принять участие совместно с районной администрацией при разработке проекта «Организация системы обращения с твёрдыми бытовыми отходами в Володарском районе» с внедрением схемы санитарной очистки;
- выполнить размещение и обустройство контейнерных площадок в соответствии с требованиями СанПиН 2.1.2.2645-10 «Санитарно-эпидемиологические требования к условиям проживания в жилых зданиях и помещениях»;
- ввести на территории муниципального образования порядок сбора отходов, предусматривающий их разделение на виды (пищевые отходы, текстиль, бумага и другие);
- организовать планово-регулярную очистку территории жилой застройки от жидких и твердых отходов потребления;
- утилизацию сельскохозяйственных отходов организовать на местах их образования при компостировании – сбраживании навоза совместно с отходами растениеводства;
- обеспечить соблюдение требований безопасности при транспортировании опасных отходов к объектам размещения.

Схема санитарной очистки предполагает сбор и сортировку бытового мусора жителями села на организованных контейнерных площадках. При этом утильная часть отходов (пластик, стекло, металл, бумага) собирается в отдельные контейнеры или пакеты и по заявке или по расписанию вывозятся на полигон, где утильная часть мусора превращается во вторичное сырьё (уплотняется, дробится, пакуется и т.д.) и по мере накопления вывозится на переработку на специализированные предприятия или другим потребителям (по договорам).

Предлагаемая схема обращения с отходами позволит:

- прекратить процесс «расползания» отходов по территории района, захламливание земель и загрязнение окружающей среды;
- сократить площадь ценных земель, ныне занятых свалками;
- улучшить экологическую обстановку на территории муниципального образования;
- получить вторичное сырьё в объемах, достаточных для создания рентабельного производства товарной продукции.

Расчёт образования ТБО выполнен в соответствии со СНиП 2.07.01-89 в редакции 2000 года «Планировка и застройка городских и сельских поселений». С учетом действующих нормативов образования ТБО и прогнозируемой численности населения количество формируемых на территории МО «Крутовский сельсовет» твердых бытовых отходов от населения, сельскохозяйственных предприятий в перспективе возрастет до 0,22 тыс.т/год.

5. Пространственная система.

5.1 Планировочная структура.

Земли муниципального образования «Володарский район» расположены в восточной зоне дельты реки Волги и характеризуются наличием значительных водных пространств, лесных насаждений, луговой растительности. Через территорию МО «Крутовский сельсовет» проходит русло основного водотока р.Бузан – протока Терновая..

В границах МО «Крутовский сельсовет» числится один населенный пункт - село Крутое, которое является административным центром муниципального образования и удалено от районного центра пос. Володарский на **25** км и от областного центра на **80**км.

Общая численность постоянного населения на 01.01.2012 г. – **757** чел. Территория муниципального образования, согласно паспорту МО, составляет **1058** га (по обмерным данным – **2095** га). Плотность населения (с учетом паспортных данных) – **71,5** чел/км². Основной экономической отраслью является сельское хозяйство.

Изменение численности населения МО «Крутовский сельсовет» с учетом материалов ЮРГЦ и с учетом текущих процессов, рассмотрено в настоящем проекте по трем сценариям. Дальнейшие расчеты в проекте опираются на прогнозные показатели численности населения по стабилизационному варианту: 2022г. –**780** чел., 2032г – **805** чел.

Территория МО «Крутовский сельсовет» вытянута в направлении основных водотоков, прилегающих к его границам (пр. Терновая, пр. Сарбай). Населенный пункт – село Крутое, расположено на возвышенном участке и защищено от затопления паводковых вод водооградительными валами.

Настоящим проектом определен перечень мероприятий по развитию территории и создание нормальных социально-бытовых условий для жителей муниципального образования «Крутовский сельсовет».

Обеспечение оптимального режима по использованию отдельных частей территории муниципального образования (в том числе и территории населенного пункта) определяется функциональным зонированием территории.

По характеру хозяйственного использования территории рекомендуется выделить следующие зоны:

1. Зона урбанизированной территории – это зона (территория) интенсивного хозяйственного освоения, где *допускается максимальное преобразование природной среды*. Урбанизированная зона условно делится на две подзоны: 1) преимущественно жилищного строительства и 2) преимущественно промышленного освоения.

1.1 Подзона преимущественно жилищного строительства совпадает, как правило, с территорией населенного пункта. Территория МО «Крутовский сельсовет» расположена в подрайоне дельтовой равнины, подверженной частичному затоплению паводками различной обеспеченности. Населенный пункт село Крутое имеет существенные ограничения для своего территориального развития - наличие водных пространств и территорий орошаемого земледелия. По инженерным условиям при освоении новых территорий потребуются проведение ее инженерной подготовки.

Увеличение проектных параметров селитебной территории увязано с необходимостью обеспечения населения расчетной нормативной общей площадью. Предусматривается дальнейшее развитие кварталов усадебной застройки в северо-восточной, восточной части села; формирование физкультурно-парковой зоны, дальнейшее развитие общественного центра. Резервируется территория для объектов коммунально-складского назначения. С учетом изложенного, настоящим проектом рекомендуется изменение восточных границ села Крутое при соответствующем увеличении площади населенного пункта.

Учитывая необходимость развития жилищного строительства и, как следствие, потребность в территориях для размещения объектов социальной значимости настоящим проектом предусматривается развитие селитебных территорий с учетом существующих планировочных ограничений.

На расчетный срок предусматривается увеличение селитебной территории почти в **1,7** раза, что позволит, соответственно, решать вопрос обеспечения жителей муниципального образования прогнозируемым уровнем общей площади на человека.

Учитывая недостаточный уровень зеленых насаждений общего пользования, проектом предусматривается организация таких территорий в пределах населенного пункта. Особое значение в развитии ландшафтно-рекреационных территорий придается созданию физкультурно-парковой зоны и формирование системы озеленения в виде бульваров, скверов, СЗЗ.

Производственная территория в границах населенного пункта отсутствуют. Проектом не предусматривается размещение в границах села производственных предприятий, имеющих санитарно-защитные зоны. При этом предусматривается организация территорий для размещения коммунальных предприятий, складских баз, объектов инженерной и транспортной инфраструктур не выше **IУ** класса санитарной вредности

1.2 Подзона преимущественно промышленного освоения формируется, как правило, объектами, расположенными вне границ территории населенных пунктов. На территории муниципального образования в настоящее время вне границ населенного пункта отсутствуют объекты промышленного назначения.

Необходимость формирования территории производственного назначения исходит из рекомендаций экономической части проекта по организации на территории МО мини-предприятий, ориентированных на переработку местного сырья. Проектом рекомендуется вариант размещения подзоны преимущественно-промышленного освоения (12 га) восточнее села, в районе существующего кладбища у бугра Мазин. Здесь предусматривается формирование производственных, коммунальных предприятий, складских баз, объектов инженерной и транспортной инфраструктур не выше **IУ** класса санитарной вредности. Допускаются некоторые коммерческие услуги, способствующие развитию производственной деятельности. Сочетание различных классов вредности в единой зоне возможно при соблюдении нормативных санитарных требований.

2.0 Зона сельскохозяйственного использования включает в себя *территории экстенсивного* хозяйственного развития.

Согласно СТП Астраханской области Володарский район в отличие от других районов дельты не должен являться зоной интенсивного земледелия.

Основной производственный потенциал сельского хозяйства представлено преимущественно животноводством. Структура сельскохозяйственных угодий представлена сенокосами и пастбищами. Экономической частью проекта предусматривается дальнейшее развитие сельскохозяйственного комплекса: увеличение продуктивности скота; внедрение капельного орошения как основы высокоурожайного производства и увеличения посевной площади; улучшение экологического состояния водоемов.

Земли подзоны сельского хозяйства возможно и в дальнейшем использовать в традиционных направлениях, характерных для данной территории.

На территории МО «Крутовский сельсовет» месторождения общераспространенных полезных ископаемых отсутствуют. При этом на территории МО расположен карьер для разработки грунта для собственных нужд, который находится у автодороги Володарский - Цветное с ответвлением на с.Крутое.

3.0 Зона рекреационного использования включает в себя территории, имеющие

ограничения хозяйственного освоения, при которых может быть нанесен ущерб естественному природному ландшафту (объекты историко-культурного наследия, объекты природоохранного значения, объекты рекреационной деятельности и т.п.).

Согласно данным ГКУ АО «Астраханьлес» в границах Крутовского сельсовета отсутствуют федеральные земли лесного фонда.

На территории муниципального образования «Крутовский сельсовет» отсутствуют объекты, отнесенные законодательством к памятникам культуры и памятникам природы. Вне границ населенного пункта расположено действующее кладбище в районе бугра Мазин. Площадь территории захоронений 0,7 га. Администрацией МО предусматривается расширение площади кладбища до 2,0 га.

В соответствии со ст.99 Земельного кодекса РФ на карте границ функциональных зон МО земли гражданских захоронений отнесены к землям историко-культурного назначения и показаны как особо охраняемые территории.

В пределах территории рекомендуются следующие направления рекреационной деятельности:

- создание системы деревенского отдыха в населенных пунктах;
- разработка специализированных экологических экскурсий по району.

С учетом высокой хозяйственной освоенности на территории муниципального образования МО «Крутовский сельсовет» допускается развитие единичных локальных объектов рекреации сезонного типа.

Карта границ функциональных зон поселения и границ населенных пунктов, входящих в состав поселения рассматривается как основной руководящий документ, определяющий характер размещения всех видов хозяйственной деятельности в пределах границ территории МО «Крутовский сельсовет» на расчетные периоды. В соответствии с этой Картой должно устанавливаться местоположение новых промышленных предприятий, направления развития населенного пункта, определяться особенности перспективной организации сельского хозяйства, расселения, размещения объектов массового отдыха.

Рациональное использование территории будет способствовать созданию лучших санитарно-гигиенических, производственных и культурно-бытовых условий жизни населения.

Согласно Градостроительному кодексу РФ функциональные зоны определены как зоны, для которых документами территориального планирования определены границы и функциональное назначение. Утверждение в составе документов территориального планирования границ функциональных зон *не влечет за собой изменение правового режима земель*, находящихся в границах указанных зон (п.12, Ст.9).

5.2. Земельный фонд

По паспортным данным общая площадь территории МО «Крутовский сельсовет» в границах, определенных Законом Астраханской области от 6.08.04 №43/2004-03, составляет **1058** га. По результатам обмера космической съемки площадь территории в границах МО составляет **2,1** тыс. га.

В соответствии с земельным законодательством, участки земель сельскохозяйственного назначения, занятые объектами не связанными с ведением сельского хозяйства, подлежат переводу из состава земель сельскохозяйственного назначения в земли иной категории в порядке, установленном Федеральным законом №172-ФЗ «О переводе земель или земельных участков из одной категории в другую».

На более длительных стадиях проектирования оценка сельскохозяйственных земель, изымаемых под строительство и прочие нужды, подлежат обязательному уточнению.

5.3. Зоны с особыми условиями использования территории

Планировочные ограничения позволяют определить режим на осуществление градостроительной деятельности.

На территории МО «Крутовский сельсовет» выявлены следующие зоны с особыми условиями использования территории:

Санитарно-защитные зоны определены на основе СанПиН 2.2.1/2.1.1.1200-03 для объектов производственного и коммунального назначения. Размер и границы СЗЗ от источников воздействия на среду обитания подлежат обоснованию проектом СЗЗ. В проекте СЗЗ должны быть предусмотрены мероприятия и средства на организацию СЗЗ, включая *отселение жителей* в случае необходимости. Выполнение мероприятий, включая отселение жителей, *обеспечивают должностные лица соответствующих объектов и производств.*

Санитарные разрывы от магистральных инженерных и транспортных линейных объектов определены в зависимости от категории объектов по СанПиН 2.2.1/2.1.1.1200-03

Предполагается, что при осуществлении деятельности по строительству будет осуществляться дальнейшая оценка конкретной площади с точки зрения нахождения ее в пределах разрыва для данного объекта.

Водоохранные зоны определены в соответствии с положениями Водного кодекса РФ (от 03.03.2006 № 74-ФЗ). Размещение и эксплуатация объектов допускается при условии охраны водных объектов от загрязнения и истощения вод. Поддержание в надлежащем состоянии водоохранных зон, прибрежных защитных полос возлагается на водопользователей. Землепользователи обязаны соблюдать установленный режим использования зон и полос.

Зоны ограничений градостроительной деятельности по условиям добычи полезных ископаемых. На территории МО «Крутовский сельсовет» расположен карьер для разработки грунта для собственных нужд.

Организация карьера по добыче общераспространенных полезных ископаемых для своих нужд должна осуществляться в соответствии с Порядком использования недр для своих нужд на территории АО, утвержденным постановлением министерства промышленности, транспорта и природных ресурсов Астраханской области от 28.08.2012 №36-П. Земельные участки, на которых расположены такие карьеры, должны быть переведены в категорию земель промышленности;

Зона возможного затопления и подтопления Отметки поверхности земли на территории муниципального образования изменяются в пределах минус 26,0 м – минус 23,0 м. Наиболее значимыми для района являются катастрофическое затопление и подтопление в периоды весеннего паводка. Расчетные зарегулированные уровни воды при работе водodelителя составляют: при **1%** обеспеченности – минус **23,25**; при **10%** - минус **23,60**.

Зона возможного затопления и подтопления при подъеме уровня Каспийского моря до отметки минус 25,0 м определена в соответствии с распоряжениями Президента РФ от 31.10.92 №643-РП и Правительства РФ от 17.11.92.№2104-Р.

Земли особо охраняемых территорий и объектов на территории МО «Крутовский сельсовет» представлены действующим кладбищем в районе бугра Мазин. В соответствии со ст.99 Земельного кодекса РФ на карте границ функциональных зон МО земли гражданских захоронений отнесены к землям историко-культурного назначения и показаны как особо охраняемые территории.

Зона, подверженная воздействию чрезвычайных ситуаций природного и техногенного характера – отображается на основе имеющейся информации по перечню территорий, подверженных риску возникновения чрезвычайных ситуаций природного и техногенного характера и воздействию их последствий согласно Паспорту безопасности территории муниципального образования.

Володарский район находится в пределах зоны, территория которой подвержена влиянию многолетних колебаний уровня Каспийского моря, для которой распоряжениями Президента РФ от 31.10.92 №643-рп и Правительства РФ от 17.11.92 №2104-р введен особый режим хозяйственной деятельности.

Разработку проектной документации на последующих стадиях проектирования (планировка территории, архитектурно-строительное проектирование) необходимо вести с учетом требований, предъявляемых органами МЧС.

5.4. Транспортный комплекс

Транспортные системы, обслуживающие территорию, представляют собой элементы Единой транспортной системы перевозки пассажиров и грузов с учетом магистральной транспортной системы более высокого территориального уровня.

На основании Распоряжения Правительства Астраханской области от 30.03.2012 г. №87-Пр «Об изъятии из оперативного управления государственного имущества Астраханской области и закреплении его на праве оперативного управления» автомобильные дороги общего пользования регионального значения Астраханской области переданы в оперативное управление государственному казённому учреждению Астраханской области «Управление автомобильными дорогами общего пользования «Астраханьавтодор». В регионе действует областная целевая программа «Развитие дорожного хозяйства Астраханской области на 2012-2016 гг. и перспективу до 2020 г.», в рамках которой выполняются работы по поддержанию дорожной сети, уменьшению отставания по срокам ремонтов дорог с одновременным повышением технического уровня и пропускной способности дорог.

Совершенствование и развитие автомобильных дорог способствует безопасности дорожного движения, предотвращению аварий и риска возникновения чрезвычайных ситуаций. На расчётный срок сохраняется существующая транспортная сеть с проведением необходимых мероприятий по поддержанию покрытия дорог.

Обеспеченность автодорогами общего пользования

Проектные периоды	Протяжённость в км		% дорог с твёрдым покрытием	Плотность дорог на 1000 км ² территории
	Всего	в т.ч. с твёрдым покрытием		
Существующее положение	8,6	8,6	100	417,7
I очередь 2022 г	8,6	8,6	100	417,7
II очередь 2032 г	8,6	8,6	100	417,7

Улично-дорожная сеть населенных пунктов муниципального образования представлена улицами местного значения, которые связывают селитебную территорию с объектами коммунального, промышленного значения и внешними автомобильными дорогами; обеспечивают пешеходные и транспортные связи на территории населенных пунктов.

В связи с расширением территорий жилой застройки предлагаются мероприятия по дальнейшему развитию улично-дорожной сети, которая формируется на базе существующей. Упор на перспективу делается как на реконструкцию существующих дорог с улучшением качества дорожного покрытия и увеличения их пропускной способности, так и на строительство новых с учетом кварталов рекомендуемых новостроек. Проектные предложения касаются развития основных поселковых дорог и главных улиц.

Для поэтапного достижения расчетных параметров улично-дорожной сети и резервирования территории для перспективного строительства рекомендуется разработать и принять программу по усовершенствованию дорожной сети муниципального образования

«Крутовский сельсовет».

Общая протяженность основной уличной сети населенных пунктов к расчетному сроку должна составить **13,7** км, из которых в том числе 7,2 км - до 2021г. При средней ширине проезжей части 7,0 м площадь твердого покрытия дорожного полотна вновь организуемой улично-дорожной сети в пределах населенных пунктов составит **96** тыс. м². Учитывая, что улицы и дороги населенных пунктов в настоящее время не имеют твердого покрытия до 2021 г. необходимо благоустроить 53% от общей проектной протяженности улиц и дорог.

Уровень автомобилизации населения МО «Крутовский сельсовет» - 144 ед. на 1000 жителей. Учитывая состояние автомобилизации населения в целом по сельским населённым пунктам Астраханской области, следует предположить, что прогнозируемые величины автотранспорта в личной собственности граждан составят к 2022 г. – 180 ед. на 1000 чел., к 2032 г. – 220 ед. на 1000 чел.

При планируемом развитии села усадебной застройкой на перспективу не потребуется выделение площадей под гаражные помещения.

В условиях рыночной экономики потребность населения в объектах обслуживания автотранспорта определяет рынок и только рыночными методами происходит удовлетворение этих потребностей. Наряду с этим, принимая во внимание перспективное развитие сёл и рост автомобилизации населения, удельный вес владельцев пользующихся услугами СТО будет расти и на ближайшее время может составить до 25-30% парка.

Расчётная потребность в техническом обслуживании автомобилей исходя из рекомендации 1 пост на 200 автомобилей составит к 2032 г. – 1 пост. (СНиП 2.05.02-85).

Рациональность размещения предприятий обслуживания автотранспорта рассматривается в схеме территориального планирования района с учётом численности, автомобилизации населения на расчётный срок, и не предполагает размещения в границах МО «Крутовский сельсовет» автозаправочных станций и станций технического обслуживания автомобилей.

5.5 Строительный комплекс

Располагаясь в зоне влияния областного центра, строительство объектов в Володарском районе ведется, в основном, с использованием производственных мощностей и строительных организаций г.Астрахани.

Общая площадь жилого фонда Крутовского сельсовета на 01.01.2012г. составляла около **12,0** тыс.м². При прогнозе объемов жилищного строительства проектом принята численность населения по стабилизационному варианту. Для определения объемов жилищного строительства применен усредненный коэффициент семейности для муниципального образования – $K_{сем.} = 3,5$. Основной тип проектной застройки – индивидуальные дома усадебного типа. К расчетному 2032 г. в муниципальном образовании для его жителей необходимо построить не менее **7,0** тыс.м² общей площади, в том числе до 2022г. около 3,2 т.м², что при выполнении позволит довести средний уровень обеспеченности населения по соответствующим периодам до **23,0** и **19,0** м² общей площади на человека. Под прогнозные объемы жилищного строительства потребуется около **11** га территории. Проектом рекомендуется дальнейшее развитие кварталов усадебной застройки в северо-восточной, восточной части села; формирование физкультурно-парковой зоны, дальнейшее развитие общественного центра. Параметры площадок под жилищное строительство и их положение показано на графических материалах генерального плана МО. С учетом динамики численности населения настоящим проектом определена номинальная мощность объектов здравоохранения, образования и обслуживания для муниципального образования согласно СНиП 2.07.01-89*.

5.6. Рекреация и туризм.

Из-за природных особенностей района рекреационный потенциал оценивается как крайне ограниченный. МО «Крутовский сельсовет» имеет экологические ограничения по рекреационному использованию территории – большая часть территории муниципального образования (97%) расположена в границах ВБУ. Расположенный здесь лесной фонд лесохозяйственным регламентом рекомендован для рекреационных целей.

Туристические ресурсы района оцениваются высоко. Согласно СТП Астраханской области большая часть территории муниципального образования определено «как земли, использование которых направлено на восстановление рыбных запасов». В пределах территории рекомендуются следующие направления рекреационной деятельности:

- создание системы деревенского отдыха в населенных пунктах;
- разработка специализированных экологических экскурсий по району.

На территории района возможно развитие оздоровительного туризма и любительского промысла, размещение небольших единичных сезонных рекреационных зон, допускается развитие предприятий сферы услуг.

5.7. Инженерная инфраструктура.

Для повышения качества жизни населения, улучшения санитарно-гигиенических условий проживания, создания условий устойчивого развития муниципальных образований района необходимо обеспечение всего населения поселений инженерной инфраструктурой.

Электроснабжение потребителей МО «Крутовский сельсовет» осуществляется от электрических сетей напряжением 0,4-110 кВ, находящихся в хозяйственном ведении ОАО «МРСК Юга».

Энергетические нагрузки жилищно-коммунального сектора на проектные периоды определены по укрупненным показателям электропотребления на одного жителя в год (СП 42.13330.2011 прил.Н). Расчёт учитывает электропотребление жилыми и общественными зданиями, предприятиями коммунального обслуживания, наружным освещением, системами водообеспечения, водоотведения и теплоснабжения, а также затраты на содержание приусадебных хозяйств населённых пунктов. Учтено фактическое потребление электроэнергии за текущие годы и приняты мероприятия по повышению благосостояния населения по этапам планирования. При этом показатели удельной расчётной коммунально-бытовой нагрузки составят на I очередь 0,18-0,20 кВт/чел. Те же нагрузки на расчётный срок увеличатся и составят 0,21-0,23 кВт/чел.

Укрупненный показатель расхода электроэнергии коммунально-бытовых потребителей составит 1030 кВтч/чел. в год, годовое число часов использования максимума электрической нагрузки – 4300. На первую очередь строительства указанные удельные нормы коммунально-бытового электропотребления и электрической нагрузки приняты соответственно:

- 860 кВтч/чел. в год;
- 0,21 кВт/чел.

при числе часов использования максимума электрической нагрузки 4100.

Электрические нагрузки жилищно-коммунального сектора муниципального образования приведены в таблице.

Проект генерального плана МО «Крутовский сельсовет»
Том 1. Положения о территориальном планировании

Населённые пункты	I очередь			II очередь		
	численность населения тыс. чел	годовой расход эл.энергии млн. кВтч	максим. электрич. нагрузка тыс. кВт	численность населения тыс. чел	годовой расход эл.энергии млн. кВтч	максим. электрич. нагрузка тыс. кВт
с. Крутое	0,78	0,67	0,16	0,805	0,83	0,19

Прирост электропотребления в жилищно-коммунальном секторе, по отношению к существующему, прогнозируем при условии обеспечения электроэнергией потребителей нового строительства, повышения уровня коммунально-бытовых услуг, развития социальной инфраструктуры и материальной обеспеченности населения.

Согласно СП 42.13330.2011, введённым в действие с 20 мая 2011 г. расход электроэнергии, потребность в тепле, газе и мощности источников энергоснабжения для промышленных и сельскохозяйственных предприятий следует определять по заявкам действующих предприятий, проектам новых, реконструируемых или аналогичных предприятий, а также по укрупненным отраслевым показателям с учетом местных особенностей.

Учитывая отсутствие со стороны Заказчика проекта исходных данных по сельхозпредприятиям при расчёте энергетических нагрузок сельскохозяйственного производства принят фактический расход электроэнергии по представленным данным, учтено развитие данных отраслей на территории муниципального образования по программным мероприятиям, федеральным и областным целевым программам.

В дальнейшем организацию новых инвестиционных площадок необходимо предварительно согласовывать с филиалом ОАО «МРСК Юга» - «Астраханьэнерго» на предмет наличия технической возможности присоединения к действующим сетям.

Суммарные электрические нагрузки поселения приведены в таблице.

№ п/п	Виды потребителей	I очередь		Расчётный срок	
		годовой расход эл.энергии млн. кВтч	максим. электрич. нагрузка тыс. кВт	годовой расход эл.энергии млн. кВтч	максим. электрич. нагрузка тыс. кВт
1	Промышленные и сельскохозяйственные потребители	1,62	0,46	1,65	0,47
2	Жилищно-коммунальный сектор	0,67	0,16	0,83	0,19
	Всего (окр)	2,29	0,63	2,48	0,66
	тоже, с учётом коэффициента одновременности (K=0,87)		0,54		0,58

Вся перспективная нагрузка должна будет осуществляться от существующей подстанции при её полном техническом перевооружении с заменой устаревшего оборудования и модернизацией линий электропередач.

Потребуется замена амортизированных и непригодных к дальнейшей эксплуатации КТП с распределением нагрузки согласно проектным расчётам, строительство 2х новых КТП в с. Крутое. При выполнении проектов планировки территорий застройки следует выполнить расчёты потребности в энергоснабжении сельскохозяйственных предприятий и определить проектную нагрузку приобъектных КТП.

На последующих этапах проектирования при размещении отдельно стоящих распределительных пунктов и трансформаторных подстанций напряжением 10 кВ расстояние от них до окон жилых домов и общественных зданий следует принимать с учётом допустимых уровней шума и вибрации, но не менее 10 м, а до зданий лечебно-профилактических учреждений – не менее 15 м.

На расчетный срок в реконструкции будет нуждаться все морально устаревшее оборудование энергосистемы.

Распределительные электрические сети напряжением 0,4 кВ от трансформаторных подстанций ТП-10/0,4 кВ до потребителей электрической энергии, находящихся на проектируемой территории, выполнить с применением самонесущего изолированного провода СИП-2 на железобетонных опорах. Распределительные сети 6-10 кВ подлежат реконструкции с заменой существующих неизолированных проводов на самонесущие изолированные провода марки СИП-3, существующих кабелей с бумажной изоляцией на кабели с изоляцией из сшитого полиэтилена.

Существующие открытые комплектные трансформаторные подстанции 6-10/ 0,4 кВ («сельского» типа) необходимо заменить трансформаторные подстанции киоскового типа, либо на блочные комплектные трансформаторные подстанции.

Согласно РД 34.20.185-94 электрические сети 10(6) кВ разрабатываются на последующих этапах проектирования в проекте планировки с расчетом нагрузок всех потребителей и их районированием, определением количества и мощности ТП и РП на основании технических условий энергоснабжающих организаций, выдаваемых на основании утвержденной в установленном порядке схемы развития электрических сетей.

Постановлением Правительства РФ от 31 декабря 2009 г. N 1225 «О требованиях к региональным и муниципальным программам в области энергосбережения и повышения энергетической эффективности» предложены мероприятия, проведение которых возможно с использованием внебюджетных средств:

- выявление бесхозных объектов, используемых для передачи электрической и тепловой энергии, воды, по организации постановки в установленном порядке таких объектов на учет в качестве бесхозных объектов недвижимого имущества и признанию права муниципальной собственности на такие бесхозные объекты недвижимого имущества;
- организация порядка управления (эксплуатации) бесхозными объектами недвижимого имущества, используемыми для передачи электрической и тепловой энергии, воды, с момента выявления таких объектов;
- учет в инвестиционных и производственных программах производителей воды мер по энергосбережению и повышению энергетической эффективности;
- модернизация оборудования, в том числе внедрение инновационных решений и технологий;
- сокращение объемов электрической энергии, используемой при передаче (транспортировке) воды;
- внедрение энергосберегающих технологий.

Согласно статьи 8 Закона РФ от 23.11.2009 г. №261-ФЗ «Об энергосбережении и о повышении энергетической эффективности» к полномочиям органов местного самоуправления в области энергосбережения и повышения энергетической эффективности относятся:

- 1) разработка и реализация муниципальных программ в области энергосбережения и повышения энергетической эффективности;
- 2) установление требований к программам в области энергосбережения и повышения энергетической эффективности организаций коммунального хозяйства, цены (тарифы) на товары, услуги которых подлежат установлению органами местного самоуправления;

3) информационное обеспечение мероприятий по энергосбережению и повышению энергетической эффективности;

4) координация мероприятий по энергосбережению и повышению энергетической эффективности и контроль за их проведением муниципальными учреждениями, муниципальными унитарными предприятиями.

Для надёжного обеспечения электроэнергией потребителей муниципального образования предлагаются следующие мероприятия по электроснабжению:

–реконструкция комплектных трансформаторных подстанций с заменой трансформаторов в соответствии с расчётной нагрузкой;

–проектирование и строительство 2х КТП в кварталах застройки с. Крутое;

–проектирование и прокладка сетей 0,4 кВ в кварталы застройки (1,8 км);

– реконструкция ЛЭП 10 кВ (до 9,7 км) с применением самонесущего изолированного провода СИП-3 на железобетонных опорах;

–реконструкция ЛЭП 0,4 кВ (до 8,2 км) с применением самонесущего изолированного провода СИП-2 на железобетонных опорах;

–внедрение энергосберегающих технологий.

–реконструкция сетей уличного освещения (до 1,5 км).

Следует организовать охранные зоны объектов электросетевого хозяйства с учётом условий использования земельных участков, которые определены документом «Правила установления охранных зон объектов электросетевого хозяйства и особых условий использования земельных участков, расположенных в границах таких зон», утверждённых постановлением Правительства РФ от 24.02.2009 г. №160. Для ЛЭП 0,4 кВ установлена охранный зона – 2 метра по обе стороны вдоль воздушной линии электропередач, ЛЭП 6-10 кВ – 10 метров. Охранные зоны подлежат маркировке путём установки за счёт сетевой организации предупреждающих знаков с указанием размера охранной зоны. В охранных зонах ЛЭП свыше 1000 в недопустимо размещение свалки, детской и спортивной площадки, стадиона, рынка, торговой точки, полевого стана, загонов для скота. Выполнение любых работ, включая посадку и вырубку деревьев и кустарников, в охранный зоне ЛЭП допустимо только с письменного разрешения сетевой организации.

Теплоснабжение потребителей МО «Крутовский сельсовет» децентрализовано.

Расходы тепла жилищно-коммунальным сектором определены по удельным показателям общей площади отапливаемых помещений и расхода тепла на 1 человека, рассчитаны в соответствии со СНиП 2.04.07-86 «Тепловые сети».

Расчет проектной нагрузки на расчетный срок произведен с учетом роста численности населения и увеличения общей площади жилого фонда. Отопление жилых домов усадебного типа, предполагается по автономной системе от индивидуальных двухконтурных газовых котлов, которые обеспечат потребителя отоплением и горячим водоснабжением. Расчётом учтено проведение энергосберегающих мероприятий, среднесуточный расход горячей воды на 1 человека по норме 105 л, а также принято в расчёт потребление теплоты расположенными в данной жилой зоне общественными учреждениями.

Тепловые нагрузки сельскохозяйственного сектора района ввиду отсутствия отчётных данных теплоснабжения этих предприятий, а также перспективного развития приняты по нормам потребления в соответствии с принятой в настоящем проекте гипотезой развития этих отраслей.

В таблице приводится расчёт тепловых нагрузок населённого пункта муниципального образования.

Расчётные тепловые нагрузки потребителей МО «Крутовский сельсовет»

Населённые пункты	2022 год			2032 год		
	нагрузка Гкал/ч	промышленность и сельское хозяйство Гкал/ч	Жилищно-коммун. сектор Гкал/ч	нагрузка Гкал/ч	промышленность и сельское хозяйство Гкал/ч	Жилищно-коммун. сектор Гкал/ч
с. Крутое	3,9	0,9	3,0	5,1	1,2	3,9

Предлагаемые мероприятия по совершенствованию систем теплоснабжения:

- внедрение в теплоснабжение жилищно-коммунального сектора генераторов на газовом топливе, воздушных систем отопления, совершенного оборудования в соответствии с техническими нормами и перспективными направлениями научно-технического прогресса;
- оказание содействия при внедрении автономных источников теплоснабжения в жилищно-коммунальном секторе.

Газификация Астраханской области является одной из приоритетных задач в области развития общественной инфраструктуры и повышения уровня жизни сельского населения.

Населённый пункт МО «Крутовский сельсовет» газифицирован на 95%. Для завершения газоснабжения населенного пункта потребуются дальнейшее развитие разводящих газовых сетей села.

Годовой расход газа на коммунальные, бытовые и хозяйственные нужды населения жилых районов определен по укрупнённым нормам СП 42-101-2003 на расчетный срок, исходя из 100% охвата газоснабжением. При горячем водоснабжении от газовых водонагревателей расход газа составит в год на 1 человека – 320 нм³/год. Все данные по годовой потребности природного газа к расчетному сроку (2032г.) в разрезе жилых районов сведены в таблицу. Годовой расход газа на коммунальные, бытовые и хозяйственные нужды населения жилых районов определен по укрупнённым нормам СП 42-101-2003 на расчетный срок, исходя из 100% охвата газоснабжением. При горячем водоснабжении от газовых водонагревателей расход газа составит в год на 1 человека – 320 нм³/год. Все данные по годовой потребности природного газа к расчетному сроку (2032г.) в разрезе жилых районов сведены в таблицу. По расчетам в 2032 г. суммарная годовая потребность в газе по МО «Крутовский сельсовет» составит- 713 тыс.нм.м³/год.

Таблица

Расчётные показатели годового потребления газа (в тыс. куб. м)

Населённые пункты	2022 год			2032 год		
	нагрузка м ³ /ч	пром. и сельхоз. сектор	Жилищно-коммун. сектор тыс.м ³ /год	нагрузка м ³ /ч	пром. и сельхоз. сектор	Жилищно-коммун. сектор тыс.м ³ /год
с. Крутое	94,5	78,1	600,6	99,3	93,0	619,9

Система газоснабжения населённого пункта сохраняется по двухступенчатой схеме газопроводом среднего и низкого давления через внутриквартальные ГРП и ШРП. При планировке новых кварталов следует уточнить расчёты потребности в газоснабжении и производительность ГРП.

Водоснабжение. В соответствии со ст. 43 п.1 Водного Кодекса РФ для целей питьевого и хозяйственно-бытового водоснабжения должны использоваться защищённые от загрязнения и

засорения поверхностные и подземные водные объекты, пригодность которых для указанных целей определяется на основании санитарно-эпидемиологических заключений.

Проектные предложения генерального плана принимают во внимание направления развития, отражённые в Схеме территориального планирования Астраханской области, Володарского района, а также основные цели комплексной целевой программы «Чистая вода» на 2010-2014 годы и перспективу до 2017 г.

Для стабильного обеспечения населения водоснабжением за расчётный срок предлагается выполнение следующих мероприятий:

- реконструкция водозаборного узла и насосной станции I подъёма;
- проектирование и монтаж блочной станции очистки воды производительностью 0,2 тыс.м³ в сутки;
- строительство водонапорной башни водоизмещением 50 м³;
- реконструкция и строительство сетей водопровода по программе «Чистая вода» — 6,0 км;
- строительство разводящих сетей водопровода в застраиваемых кварталах — 2,4 км;
- устройство систем доочистки на сетях питьевого водоснабжения в дошкольных и учебных заведениях, в системе общественного питания и медицинских учреждениях;
- внедрение измерительных приборов, приборов контроля на водопроводных сетях и приборов учета воды в домах.

Рекомендуется регулярно проводить мониторинг качества питьевой воды непосредственно на вводе в населённый пункт. Для предохранения источника водоснабжения от возможного загрязнения согласно СанПиН 2.1.4.1110-02 предусматривается организация зон санитарной охраны. Определение границ ЗСО и разработка конкретного комплекса необходимых организационных, технических, гигиенических и противоэпидемических мероприятий устанавливаются специальным проектом при непосредственном проектировании очистных сооружений и водозабора после определения места выбора.

Среднесуточные нормы хозяйственно-питьевого водопотребления на одного жителя в л/сутки с учётом расхода воды на хозяйственно-питьевые нужды в жилых домах, общественных зданиях, культурно-бытовых, лечебных, детских и др. учреждениях, коммунальных и торговых предприятиях, поливку улиц и зелёных насаждений, включая приусадебные участки приняты по СНиП 2.04.02-84

Норма водопотребления на одного жителя (л/сутки)

Наименование	2022 г.	2032 г.
МО «Крутовский сельсовет»	160	200

Расчёт годового потребления воды питьевого качества

Населённые пункты	2022 год		2032 год	
	водопотребление м ³ /сутки	Водопотребление тыс.м ³ /год	водопотребление м ³ /сутки	Водопотребление тыс.м ³ /год
с. Крутое	124,8	45,6	161,0	58,8

Расчетный расход воды на пожаротушение не учитывается, т.к. пополнение пожарных запасов воды идет за счет снижения подачи воды на хозяйственно-питьевые нужды (СНиП 2.04.02.-84). На пр. Поляковская в пределах территории населённого пункта необходимо устроить пирс для забора воды пожарными автомашинами.

Водоотведение. Учитывая малочисленность населения с. Крутое устройство централизованной канализации нерационально. В данном случае рекомендуется местная система канализации при соответствующих геологических и гидрогеологических условиях местности, при отсутствии опасности загрязнения почвы и водоносных горизонтов, используемых для водоснабжения. Для улучшения экологической обстановки на территории населенного пункта необходимо установить выгребы и септики полной заводской готовности и предусмотреть утилизацию сточных вод на канализационные очистные сооружения п. Володарский.

Расчетное среднесуточное образование стоков в жилищно-коммунальном секторе с. Крутое при отсутствии централизованной системы канализования принимается на основании СНиП 2.04.03-85 120 литров на человека в сутки. Предполагаемое расчётное накопление стоков, подлежащих вывозу с учётом использования до 60% в личном подсобном хозяйстве составит к 2022 году 37,5 м³/сутки, к расчётному сроку – 38,6 тыс. м³/сутки.

В числе основных мероприятий в решении вопроса водоотведения обозначены:

- ✓ установка выгребов и септиков полной заводской готовности на объектах социальной сферы, коммунального хозяйства;
- ✓ оказание содействия населению в установке выгребов и септиков полной заводской готовности.

Для навозной жижи сельскохозяйственных ферм устраиваются непроницаемые для грунтовых и поверхностных вод бетонные сборники, далее жижа компостируется и используется в качестве удобрения.

Инженерная подготовка территории

Инженерно-геологические условия определяют состав мероприятий по инженерной подготовке. Территория Володарского района расположена в восточной части дельты р.Волги. Наиболее значимыми для района являются катастрофическое затопление и подтопление в периоды весеннего паводка. Территория МО «Крутовский сельсовет» входит в границы III зоны периодического затопления и подтопления при подъеме уровня Каспийского моря до отметки минус 25,0 м.

Положение села Крутое Крутовского сельсовета в зоне действия паводковых вод требует проведения защитных мероприятий. Необходимо проведение работ по реконструкции водоградительных сооружений, строительство новых дамб обвалования, при необходимости берегоукрепление откосов железобетонными плитами. Для территорий населенного пункта, расположенных в зоне подверженной паводку и в зоне с высоким стоянием грунтовых вод строительство капитальных зданий, строений, сооружений необходимо осуществлять только после проведения специальных защитных мероприятий предотвращающих негативное воздействия вод:

- выполнение защиты от затопления паводком на основании технико-экономического обоснования целесообразности защиты, путем искусственного повышения территории или строительства дамб обвалования;

- на территории с высоким стоянием грунтовых вод понижение уровня грунтовых вод в зоне капитальной застройки.

Указанные мероприятия должны обеспечивать понижение уровня грунтовых вод на территориях в соответствии со СНиП 2.06.15-85.

Сельскохозяйственные пахотные земли как правило обвалованы дамбами, высота которых не всегда надежно защищает от затопления, что требует восстановительных работ при проведении реконструкции орошаемых земель.

В условиях неустойчивого уровневого режима Каспийского моря необходимо учитывать мероприятия, выполнение которых позволит избежать негативных последствий. В зоне подтапливаемых территорий все автодорожные сообщения осуществлять по дорогам-дамбам.

Набор мероприятий по инженерной подготовке территории следует устанавливать с учетом возможного изменения инженерно-геологических условий, характера использования и планировочной организации территории. Конкретный перечень и тип применяемых инженерных мероприятий должен быть определен на последующих стадиях проектирования.

5.8 Основные факторы риска возникновения ЧС

Классификация и источники чрезвычайных ситуаций природного и техногенного характера, определены постановлением Правительства РФ от 21 мая 2007 г. № 304.

Володарский район находится в пределах территории, которая подвергается влиянию многолетних колебаний уровня Каспийского моря, для которой распоряжениями Президента РФ от 31.10.92 №643-рп и Правительства РФ от 17.11.92 №2104-р введен особый режим хозяйственной деятельности.

МО «Крутовский сельсовет» расположено в границах III зоны периодического затопления и подтопления территории при подъеме уровня Каспийского моря до отметки минус 25,0 м. В соответствии с «Положением об особом режиме хозяйственной деятельности на территории побережья Каспийского моря в зоне периодического затопления и подтопления» в границах III зоны ограничено строительство объектов и сооружений с длительными сроками эксплуатации, инженерная защита которых в случае подъема уровня моря до отметки минус 25,0 м экономически не целесообразна.

В перечне организации работ в рамках ЧС предусматривается повышение защищенности населения, проживающего в зонах возможного затопления, выполнение комплекса мероприятий по предупреждению пандемии птичьего гриппа, прогнозирование лесопожарной обстановки и организация пожарно-профилактической работы. Обеспечение благоприятной жизнедеятельности и безопасного проживания людей, достигается реализацией требований градостроительных, экологических и противопожарных нормативов.

Планировка и застройка территорий поселений должна осуществляться в соответствии с положениями №123-ФЗ от 22.07.2008г. «Технический регламент о требованиях пожарной безопасности»:

РАЗДЕЛ II. Перечень мероприятий и основных технико-экономических показателей проекта

Перечень мероприятий по генеральному плану МО «Крутовский сельсовет» сформирован на основе выработанных в Томе II проектных мероприятий и включает в себя те из них, которые относятся к сфере территориального планирования, т. е. к установлению функциональных зон, зон планируемого размещения объектов капитального строительства для муниципальных нужд, зон с особыми условиями использования территорий.

Решения настоящего документа являются основой для комплексного решения вопросов организации планировочной структуры; территориального, инфраструктурного и социально – экономического развития поселения; разработки правил землепользования и застройки, устанавливающих правовой режим использования территориальных зон и земельных участков; определение зон инвестиционного развития. Для конкретной территории продекларированные выше цели могут быть достигнуты при выполнении комплекса (пакета) документов территориального планирования (генерального плана) муниципального образования и

последующих документов, в соответствии с прилагаемым графиком последовательности разработки документации.

Перечисленный состав документов подготавливает правовую базу проектирования и строительства, капитального ремонта или реконструкции любого объекта инвестиционной деятельности, обеспечивая, таким образом, реализацию проектных предложений. Только при наличии утвержденной планировочной и проектной документации инвестиционно - строительный процесс становится лигитивным.

Основные положения настоящего документа по рассматриваемым разделам представлены в виде технико – экономических показателей, сведенных в таблицу с разбивкой прогнозируемых данных по основным периодам.

Порядок согласования проектных документов территориального планирования муниципальных образований Астраханской области определен Постановлением Правительства Астраханской области № 342-П от 02.07.2008г.

ПОСЛЕДОВАТЕЛЬНОСТЬ, СОДЕРЖАНИЕ И ЦЕЛЬ РАЗРАБОТКИ ПЛАНИРОВОЧНОЙ ДОКУМЕНТАЦИИ

№ п/п	Вид документа	Цель и содержание документа	Согласование	Публичные слушания	Утверждения
1.	Генеральный план поселения (муниципального образования)	Обеспечение устойчивого развития на основе оптимального баланса размещения и распределения функциональных зон	<i>Согласования проводятся исполнительными органами власти РФ, субъектов РФ, органами самоуправления соседних муниципальных образований в случае изменения условий функционирования объектов федерального, регионального и местного значения, расположенных на данной или сопредельной территории.</i>	<i>В целях соблюдения права человека на благоприятные условия жизнедеятельности, прав и законных интересов правообладателей земельных участков и объектов капитального строительства.</i>	<i>Представительный орган местного самоуправления.</i>
2.	Правила землепользования и застройки на территории муниципального образования или его часть.	Выделение территориальных зон и групп участков различного назначения с едиными для каждого вида функционального использования участков градостроительными регламентами	<i>Согласование не требуется Уполномоченный орган местного самоуправления осуществляет проверку на соответствие требованиям технических регламентов Генеральному плану, другим документам территориального планирования.</i>	<i>То же, в том числе и в случае размещения или реконструкции отдельного объекта капитального строительства с отклонениями от градостроительного регламента.</i>	
3.	Проект планировки территории	Выделение элементов планировочной структуры, установление параметров их планируемого развития, распределение земельных участков по видам использования.	<i>Согласования не требуются. Уполномоченным органом, выпустившим решение о разработке проекта планировки, проводится проверка на соответствие техническим и градостроительным регламентам с учетом границ территории объектов культурного наследия и границ зон с особыми условиями использования территории</i>	<i>В целях соблюдения права человека на благоприятные условия жизнедеятельности, прав и законных интересов правообладателей земельных участков и объектов культурного строительства.</i>	<i>Документация по планировке территорий, представленная уполномоченными федеральными органами исполнительной власти, органами исполнительной власти субъекта РФ, органами местного самоуправления, утверждается соответственно Правительством РФ, высшим исполнительным органом государственной власти субъекта РФ, главой местной администрации.</i>
4.	Проект межевания территории	Установление границ застроенных и незастроенных земельных участков, а также границ земельных участков, предоставленных для размещения объектов капитального строительства.	<i>То же</i>	<i>То же</i>	<i>То же</i>
5.	Градостроительный план земельного участка	Установление разрешенных видов использования. Указание границ земельного участка, зон действий публичных сервитутов, сведения о расположенных на участке объектах капитального строительства и их параметров (в т.ч. объектов культурного наследия), условия подключения объектов к сетям инженерно-технического обеспечения.	<i>Подготавливаются, утверждаются и выдаются уполномоченными органами местного самоуправления муниципальных образований на основании утвержденных проектов планировки и межевания, правил землепользования и застройки в пределах подведомственной территории.</i>		

**Сводная таблица проектных предложений Генерального плана
муниципального образования «Крутовский сельсовет».**

№ пп	Реализация проектного предложения Наименование проектного предложения	уровень полномочия по реализации мероприятия				уровень возможного финансирова- ния				периоды реализации мероприятия	
		федерация	область	район	поселение	федеральный	областной	местный	внебюджет	2013- 2022гг.	2023- 2032 гг.
1. Экономика											
1.1	Осуществление комплекса мероприятий по улучшению инвестиционного климата, поддержка реализации проектов, направленных на техническую модернизацию действующих производств, создание новых		<input type="checkbox"/>	<input type="checkbox"/>	<input type="checkbox"/>		<input type="checkbox"/>	<input type="checkbox"/>	<input type="checkbox"/>		
1.2	Создание условий для межотраслевого перетока капитала с целью повышения инвестиционной привлекательности.			<input type="checkbox"/>	<input type="checkbox"/>						
1.3	Совершенствование условий работы малого бизнеса за счет развития инфраструктуры государственной поддержки, информационно-консультативного, правового обеспечения малого предпринимательства, развития системы кредитования субъектов малого бизнеса.	<input type="checkbox"/>	<input type="checkbox"/>	<input type="checkbox"/>	<input type="checkbox"/>		<input type="checkbox"/>	<input type="checkbox"/>	<input type="checkbox"/>		
1.4	Создание внутриотраслевых финансовых фондов взаимных гарантий и резервных фондов.		<input type="checkbox"/>	<input type="checkbox"/>							
2. Промышленность и с/хозяйство											
2.1	<i>Привлечение инвестиций для улучшения экологического состояния водоемов</i>		<input type="checkbox"/>	<input type="checkbox"/>							
2.2	<i>Формирование благоприятного инвестиционного климата</i>										
2.3	<i>Открытие мини предприятия по переработке животноводческой продукции</i>										
2.4	<i>Налаживание хозяйственных связей и организацию каналов сбыта готовой продукции</i>										
2.5	<i>Увеличение к 2031г. индекса промышленного производства в 3,7 р</i>		<input type="checkbox"/>	<input type="checkbox"/>	<input type="checkbox"/>			<input type="checkbox"/>	<input type="checkbox"/>		
2.6	Вовлечение дополнительных земель в с/х оборот, путем выделения паев и решения имущественно-правовых вопросов			<input type="checkbox"/>	<input type="checkbox"/>			<input type="checkbox"/>	<input type="checkbox"/>		
2.7	Увеличение посевной площади к 2032г. на 42,9% в т.ч.: овощей на 50,0%, картофеля на 37,9%,										
2.8	Реализация ОЦП «Сохранение и восстановление плодородия почв и земель с/х назначения АО»			<input type="checkbox"/>	<input type="checkbox"/>						
2.9	Внедрение научно-обоснованного севооборота и использование высококачественного семенного фонда										
2.10	Переход на адаптивный путь развития земледелия										
2.11	Внедрение капельного орошения как основы высокоурожайного производства										
2.12	Увеличение к 2032г. поголовья КРС на 34,8% в том числе коров на 48,2%, лошадей –25,0%, овец и,коз – на 34,0%, птицы- на 33,3%			<input type="checkbox"/>	<input type="checkbox"/>						

Проект генерального плана МО «Крутовский сельсовет»
Том 1. Положения о территориальном планировании

№ пп	Реализация проектного предложения Наименование проектного предложения	уровень полномочия по реализации мероприятия				уровень возможного финансирова- ния				периоды реализации мероприятия	
		федерация	область	район	поселение	федеральный	областной	местный	внебюджет	2013- 2022гг.	2023- 2032 гг.
2.13	Организация пункта приема от населения с/х прдукции на переработку				<input type="checkbox"/>				<input type="checkbox"/>		
2.14	Приобретение и разведение племенного скота молочного и мясного направления.										
2.15	Приобретение специальной техники для заготовки и транспортировки сена										
2.16	Организация поставок молока в районный центр на переработку;										
2.17	Обеспечение выполнения государственных и целевых программ, предусматривающих кредитование сельхозпроизводителей на приобретение техники и расширение производства;										
2.18	Оказание помощи сельхозпроизводителям в налаживание хозяйственных связей, заключение контрактов на реализацию продукции;										
2.19	Содействие кооперации и интеграции сельхозпроизводителей в структуры с полной цепочкой производственного цикла;										
2.20	Увеличение индекса промпроизводства к 2032г в 2,5 раза по отношению к 2022г.;										
2.21	Организация переработки выращенной с/х продукции (прежде всего овощей);										
2.22	Развитие прудового рыбоводства и организация глубокой переработки рыбного сырья.										
3. Социальное развитие											
3.1	Повышение уровня занятости населения, сохранение и создание новых рабочих мест.			<input type="checkbox"/>	<input type="checkbox"/>				<input type="checkbox"/>	<input type="checkbox"/>	
3.2	Повышение уровня средней заработной платы за счет роста темпов развития экономики.			<input type="checkbox"/>	<input type="checkbox"/>						
3.3	Увеличение социальных выплат и адресная социальная поддержка незащищенных слоев населения.		<input type="checkbox"/>	<input type="checkbox"/>	<input type="checkbox"/>		<input type="checkbox"/>	<input type="checkbox"/>			
3.4	Стимулирование жилищного строительства, развитие систем ипотечного кредитования.		<input type="checkbox"/>	<input type="checkbox"/>	<input type="checkbox"/>						
3.5	Ликвидация ветхого и аварийного жилья.				<input type="checkbox"/>				<input type="checkbox"/>	<input type="checkbox"/>	
3.6	Предоставление жилья молодым семьям и специалистам		<input type="checkbox"/>	<input type="checkbox"/>							
3.7	Доведение показателей благоустройства жилого фонда до нормативного уровня.				<input type="checkbox"/>				<input type="checkbox"/>		
3.8	Целевая подготовка медицинских кадров			<input type="checkbox"/>					<input type="checkbox"/>	<input type="checkbox"/>	
3.9	Ремонт здания системы здравоохранения			<input type="checkbox"/>					<input type="checkbox"/>	<input type="checkbox"/>	
3.10	Развитие сети физкультурно-оздоровительных площадок, доведение емкости физкультурно-оздоровительных сооружений до нормативных требований			<input type="checkbox"/>	<input type="checkbox"/>				<input type="checkbox"/>	<input type="checkbox"/>	
3.11	Создание условий для дальнейшего развития рознично-торговой сети и сферы сервиса.				<input type="checkbox"/>				<input type="checkbox"/>		
3.12	Проведение регулярной диспансеризации работающего населения										

Проект генерального плана МО «Крутовский сельсовет»
Том 1. Положения о территориальном планировании

№ пп	Реализация проектного предложения Наименование проектного предложения	уровень полномочия по реализации мероприятия				уровень возможного финансирова- ния				периоды реализации мероприятия	
		федерация	область	район	поселение	федеральный	областной	местный	внебюджет	2013- 2022гг.	2023- 2032 гг.
3.13	Мониторинг демографической ситуации и выявление основных факторов, препятствующих ее выявлению										
4. Строительная программа											
4.1	Реконструкция дошкольного учреждения с увеличением общей емкостью к 2032г. до 75 мест.			<input type="checkbox"/>				<input type="checkbox"/>	<input type="checkbox"/>		
4.2	Реконструкция и модернизация общеобразовательной школы с поддержанием ее существующей емкости.			<input type="checkbox"/>				<input type="checkbox"/>	<input type="checkbox"/>		
4.3	Строительство Дома культуры в с.Крутое емкостью не менее 200 мест, создание на его базе культурно-просветительного центра			<input type="checkbox"/>	<input type="checkbox"/>			<input type="checkbox"/>	<input type="checkbox"/>		
4.4	Строительство физкультурного комплекса с организацией парковой зоны				<input type="checkbox"/>			<input type="checkbox"/>	<input type="checkbox"/>		
4.5	Освоение площадок под жилищное строительство общей емкостью 2,5 тыс. м ² , в том числе до 2022 г. - 1,2 тыс. м ² .			<input type="checkbox"/>	<input type="checkbox"/>			<input type="checkbox"/>	<input type="checkbox"/>		
4.6	Доведение средней нормы жилой обеспеченности в МО до 19,0 м ² на человека к 2022 г. и до 23,0 м ² к 2032 г.		<input type="checkbox"/>	<input type="checkbox"/>	<input type="checkbox"/>			<input type="checkbox"/>	<input type="checkbox"/>		
4.7	Развитие и благоустройство основной улично-дорожной сети населенных пунктов общей протяженностью к 2032г. – 5,8 км			<input type="checkbox"/>	<input type="checkbox"/>			<input type="checkbox"/>	<input type="checkbox"/>		
4.8	Поэтапное формирование зоны производственно-коммунального назначения										
4.9	Строительство автодороги с твёрдым покрытием Калинино - Нариманово – 5,0 км на базе существующей грунтовой		<input type="checkbox"/>	<input type="checkbox"/>	<input type="checkbox"/>			<input type="checkbox"/>	<input type="checkbox"/>		
4.10	Устройство твёрдого покрытия на подъездной автодороге к х. Новояцкий – 0,2 км		<input type="checkbox"/>	<input type="checkbox"/>	<input type="checkbox"/>			<input type="checkbox"/>	<input type="checkbox"/>		
4.11	Устройство дорожного освещения в границах х. Новояцкий на автодороге Марфино – Калинино		<input type="checkbox"/>	<input type="checkbox"/>	<input type="checkbox"/>			<input type="checkbox"/>	<input type="checkbox"/>		
4.12	Устройство причальных стенок паромной переправы у с. Лебязье		<input type="checkbox"/>	<input type="checkbox"/>				<input type="checkbox"/>	<input type="checkbox"/>		
4.13	Резервирование территории под размещение объектов транспортного обслуживания в промзоне с. Калинино				<input type="checkbox"/>				<input type="checkbox"/>		
5. Развитие инженерной инфраструктуры											
5.1	Реконструкция водозаборного узла и насосной станции I подъёма		<input type="checkbox"/>	<input type="checkbox"/>		<input type="checkbox"/>		<input type="checkbox"/>	<input type="checkbox"/>		
5.2	Проектирование и монтаж блочной станции очистки воды производительностью 0,2 тыс.м ³ в сутки		<input type="checkbox"/>	<input type="checkbox"/>				<input type="checkbox"/>	<input type="checkbox"/>		
5.3	Строительство водонапорной башни водоизмещением 50 м ³		<input type="checkbox"/>	<input type="checkbox"/>	<input type="checkbox"/>			<input type="checkbox"/>	<input type="checkbox"/>		
5.4	Реконструкция и строительство сетей водопровода по программе «Чистая вода» -- 6,0 км		<input type="checkbox"/>	<input type="checkbox"/>	<input type="checkbox"/>			<input type="checkbox"/>	<input type="checkbox"/>		

Проект генерального плана МО «Крутовский сельсовет»
Том 1. Положения о территориальном планировании

№ пп	Реализация проектного предложения	уровень полномочия по реализации мероприятия				уровень возможного финансирования				периоды реализации мероприятия	
		федерация	область	район	поселение	федеральный	областной	местный	внебюджет	2013-2022 гг.	2023-2032 гг.
5.5	Строительство разводящих сетей водопровода в застраиваемых кварталах – 2,4 км		<input type="checkbox"/>	<input type="checkbox"/>	<input type="checkbox"/>		<input type="checkbox"/>	<input type="checkbox"/>	<input type="checkbox"/>		
5.6	Установка выгребов и септиков полной заводской готовности на объектах социальной сферы, коммунального хозяйства		<input type="checkbox"/>	<input type="checkbox"/>	<input type="checkbox"/>		<input type="checkbox"/>	<input type="checkbox"/>	<input type="checkbox"/>		
5.7	Оказание содействия населению в установке выгребов и септиков полной заводской готовности		<input type="checkbox"/>	<input type="checkbox"/>	<input type="checkbox"/>		<input type="checkbox"/>	<input type="checkbox"/>	<input type="checkbox"/>		
5.8	Внедрение в теплоснабжение жилищно-коммунального сектора генераторов на газовом топливе, воздушных систем отопления, совершенного оборудования в соответствии с техническими нормами и перспективными направлениями научно-технического прогресса		<input type="checkbox"/>	<input type="checkbox"/>	<input type="checkbox"/>			<input type="checkbox"/>	<input type="checkbox"/>		
5.9	Оказание содействия при внедрении автономных источников теплоснабжения в жилищно-коммунальном секторе				<input type="checkbox"/>				<input type="checkbox"/>		
5.10	Реконструкция и техническое перевооружение систем обогрева социальных объектов с переводом на газовое топливо			<input type="checkbox"/>	<input type="checkbox"/>			<input type="checkbox"/>	<input type="checkbox"/>		
5.11	Строительство разводящих газопроводов в с целью газификации застраиваемых кварталов		<input type="checkbox"/>		<input type="checkbox"/>		<input type="checkbox"/>		<input type="checkbox"/>		
5.12	Реконструкция комплектных трансформаторных подстанций в населённых пунктах с заменой трансформаторов в соответствии с расчётной нагрузкой			<input type="checkbox"/>	<input type="checkbox"/>			<input type="checkbox"/>	<input type="checkbox"/>		
5.13	Проектирование и строительство 2х КТП в кварталах застройки с. Крутое			<input type="checkbox"/>	<input type="checkbox"/>			<input type="checkbox"/>	<input type="checkbox"/>		
5.14	Реконструкция ЛЭП 10 кВ (до 9 км) с применением самонесущего изолированного провода СИП-3 на железобетонных опорах										
5.15	Реконструкция ЛЭП 0,4 кВ (до 8 км) с применением самонесущего изолированного провода СИП-2 на железобетонных опорах										
5.16	Внедрение энергосберегающих технологий			<input type="checkbox"/>	<input type="checkbox"/>			<input type="checkbox"/>	<input type="checkbox"/>		
5.17	Реконструкция сетей уличного освещения			<input type="checkbox"/>	<input type="checkbox"/>			<input type="checkbox"/>	<input type="checkbox"/>		
5.18	Проектирование и прокладка сетей 0,4 кВ в кварталы застройки (1,8 км)			<input type="checkbox"/>	<input type="checkbox"/>			<input type="checkbox"/>	<input type="checkbox"/>		
	6. Рекреация										
6.1	Строительство локальных объектов рекреационного значения, в том числе сезонного типа.			<input type="checkbox"/>	<input type="checkbox"/>			<input type="checkbox"/>	<input type="checkbox"/>		
	7. Экология										
7.1.	Охрана атмосферного воздуха										
	Создание новых зеленых зон общего пользования на территории села, расширение площади существующих зеленых насаждений			<input type="checkbox"/>				<input type="checkbox"/>	<input type="checkbox"/>		
	Вынос с территории жилой зоны автозаправочной станции в отведённую промзону			<input type="checkbox"/>	<input type="checkbox"/>				<input type="checkbox"/>		
	Озеленение, благоустройство территории санитарно-защитных зон		<input type="checkbox"/>	<input type="checkbox"/>					<input type="checkbox"/>		

Проект генерального плана МО «Крутовский сельсовет»
Том 1. Положения о территориальном планировании

№ пп	Реализация проектного предложения	уровень полномочия по реализации мероприятия				уровень возможного финансирования				периоды реализации мероприятия		
		федерация	область	район	поселение	федеральный	областной	местный	внебюджет	2013-2022 гг.	2023-2032 гг.	
	Организовать зоны санитарного разрыва объектов инженерно-транспортной инфраструктуры в соответствии с требованиями строительных и санитарных норм				<input type="checkbox"/>				<input type="checkbox"/>	<input type="checkbox"/>		
7.2	Охрана и рациональное использование водных ресурсов											
	Благоустройство водоохранных зон водных объектов, обеспечение соблюдения требований режима их использования, установка водоохранных знаков		<input type="checkbox"/>	<input type="checkbox"/>					<input type="checkbox"/>	<input type="checkbox"/>		
	Содержание зон санитарной охраны источника водоснабжения		<input type="checkbox"/>	<input type="checkbox"/>				<input type="checkbox"/>	<input type="checkbox"/>			
	Проведение зачистки водотоков от растительности											
	Проведение зачистки территории водоохранных зон и прибрежных защитных полос водных объектов от мусора и отходов			<input type="checkbox"/>	<input type="checkbox"/>				<input type="checkbox"/>	<input type="checkbox"/>		
	Установка на подводящих сетях водопровода учреждений здравоохранения и образования систем доочистки			<input type="checkbox"/>	<input type="checkbox"/>				<input type="checkbox"/>	<input type="checkbox"/>		
	Оборудование сетей средствами водоучёта				<input type="checkbox"/>				<input type="checkbox"/>	<input type="checkbox"/>		
7.3	Охрана и рациональное использование земельных ресурсов											
	Перевод из состава земель сельскохозяйственного назначения в земли иной категории земельных участков, занятых объектами, не связанными с сельскохозяйственным производством		<input type="checkbox"/>	<input type="checkbox"/>								
	Рекультивация земельных участков, высвобождаемых при ликвидации объектов различного профиля			<input type="checkbox"/>	<input type="checkbox"/>					<input type="checkbox"/>		
	Восстановление плодородия земель за счет внесения минеральных и органических удобрений, создания защитных лесных полос			<input type="checkbox"/>	<input type="checkbox"/>			<input type="checkbox"/>		<input type="checkbox"/>		
	Минимизация обработки почвы замена химических средств защиты растений биологическими, развитие мелиорации земель с целью повышения продуктивности сельхозугодий, предупреждения эрозионных процессов		<input type="checkbox"/>	<input type="checkbox"/>	<input type="checkbox"/>			<input type="checkbox"/>	<input type="checkbox"/>	<input type="checkbox"/>		
7.4	Охрана окружающей среды от загрязнения бытовыми отходами											
	Совершенствование системы сбора и вывоза твердых бытовых отходов			<input type="checkbox"/>	<input type="checkbox"/>				<input type="checkbox"/>			
	Размещение и обустройство контейнерных площадок в соответствии с требованиями СанПиН 2.1.2.2645-10 «Санитарно-эпидемиологические требования к условиям проживания в жилых зданиях и помещениях»			<input type="checkbox"/>					<input type="checkbox"/>			
	Ликвидация площадки временного размещения бытовых отходов			<input type="checkbox"/>					<input type="checkbox"/>			
	Организовать вывоз бытовых отходов на полигон ТБО п. Володарский				<input type="checkbox"/>					<input type="checkbox"/>		

Основные технико-экономические показатели проекта

№ п/п	Показатели	Единица измерения	Современ 2012 г.	Проектные предложен.	
				2022 г.	2032 г.
1	Территория (зоны)				
1.1	Всего	га	2095,0	2095,0	2095,0
	в том числе:				
	- земли сельскохозяйственного назначения	га	2034,0	2014,0	2014,0
	в том числе водные поверхности	га	101,0	101,0	101,0
	- земли населенных пунктов (городов, поселков и сельских поселений)				
	- земли промышленности, энергетики, транспорта, связи, радиовещания, телевидения, информатики, космического обеспечения, обороны, безопасности и иного специального назначения за пределами поселений	га	0	12,0	12,0
	--зона рекреационного использования в т.ч.:	га	0,7	2,0	2,0
	- историко-культурного назначения		0,7	2,0	2,0
	- природоохранного назначения	--	0	0	0
	- земли гослесфонда	--	0	0	0
1.2	Из общей территории:				
	- территории резерва для развития населенных пунктов	га	0	7,0	7,0
	- территории для индивидуального жилищного строительства	--	0	6,0	11,0
1.3	Из общей территории:				
	- земли федеральной собственности	--	-	-	-
	- земли субъектов Российской Федерации	--	-	-	-
	- земли муниципальной собственности	--	-	-	-
	- земли частной собственности	--	-	-	-
2	Население				
2.1	Всего	чел.	757	780	805
	в том числе:				
	- численность городского населения	чел. / % общей числ. населения	0	0	0
	- численность сельского населения	--	757	780	805
2.2	Показатели движения населения	чел./год			
	- естественный прирост	--	0	+2,5	+2,0
	- механический прирост		-5,2	+0,5	+1,2
2.3	Возрастная структура населения:				
	- дети до 15 лет	чел. / %	150/19,8	170/21,8	190/23,6
2.4	- население в трудоспособном возрасте (мужчины 16-59 лет, женщины 16-54 лет)	--	497/65,7	460/59,0	425/52,8
	- население старше трудоспособного возраста	--	110/14,5	150/19,2	190/23,6
2.5	Численность занятого населения				
	- всего	чел./%	260/100	315/100	360/100
	в том числе:				
	- в материальной сфере	чел/%	165/63,5	195/61,9	215/59,7
	- в обслуживающей сфере	--	95/36,5	120/38,1	145/40,3
2.6	Число вынужденных переселенцев и беженцев	чел	0	0	0
2.7	Число городских поселений -		0	0	0
	всего в том числе:				
	- городов	--	0	0	0
	из них с численностью населения:				
	100 - 250 тыс.чел.	--	0	0	0
	50 - 100 тыс.чел.	--			
	до 50 тыс.чел.	--	0	0	0
	- поселков	--	0	0	0
2.8	Число населенных пунктов – всего	--	1	1	1
	из них с численностью населения:				

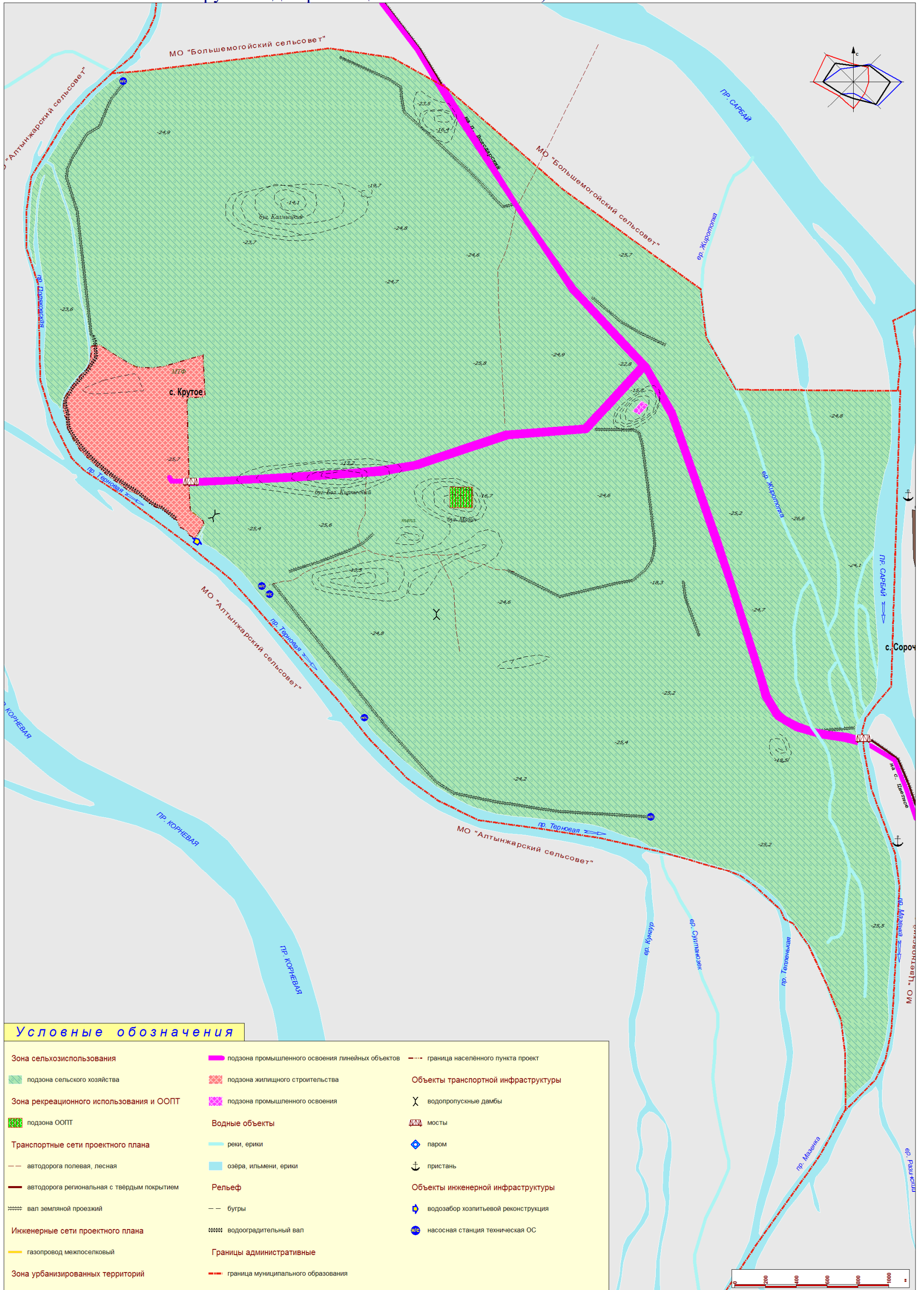
Проект генерального плана МО «Крутовский сельсовет»
Том 1. Положения о территориальном планировании

№ п/п	Показатели	Единица измерения	Современ 2012 г.	Проектные предложен.	
				2022 г.	2032 г.
	в том числе:				
	- федерального значения	--	0	0	0
	- регионального значения	--	8,6	8,6	8,6
	- межселенного значения	--	-	-	-
6.3	Из общей протяженности автомобильных дорог дороги с твердым покрытием	км/%	8,6/100	8,6/100	8,6/100
6.4	Плотность транспортной сети				
	- железнодорожной	км/ 1000км ²	-	-	-
	- автомобильной	--	417,7	417,7	417,7
6.5	Протяженность судоходных речных путей с гарантированными глубинами	км	0	0	0
6.6	Протяженность трубопроводного транспорта	--	0	0	0
6.7	Аэропорты	единиц	0	0	0
	в том числе:				
	- международного значения	--	0	0	0
	- федерального значения	--	0	0	0
	- местного значения	--	0	0	0
6.8	Обеспеченность населения индивидуальными легковыми автомобилями (на 1000 жителей)	автомобилей	144	180	220
7	Инженерная инфраструктура и благоустройство территории				
7.1	Водоснабжение				
7.1.1	Водопотребление - всего	тыс.м ³ /сут	0,09	0,125	0,162
	в том числе на хозяйственно-питьевые нужды	--	0,054	0,075	0,097
	из них в городских поселениях	--	-	-	-
7.1.2	Производительность водозаборных сооружений	--	0,12	0,2	0,2
	в том числе водозаборов подземных вод	--	-	-	-
7.1.3	Среднесуточное водопотребление на 1 чел.	л/сут. на чел.	86	160	200
	в том числе на хозяйственно-питьевые нужды	--	нет данных	96	120
	из них:				
	в городских поселениях	--	-	-	-
	в сельских поселениях	--	нет данных	96	120
7.1.4	Протяжённость водопроводных сетей	км	9,0	10,0	12,4
7.2	Канализация				
7.2.1	Объемы сброса сточных вод в поверхностные водоемы в том числе:	тыс.м ³ /сут	нет данных	0	0
	хозяйственно-бытовых сточных вод	--	нет данных	0	0
	из них городских поселений	--	-	-	-
7.2.2	Из общего количества сброс сточных вод после биологической очистки	--	0	0	0
	в том числе городских поселений	--	-	-	-
7.2.3	Производительность очистных сооружений канализации	--	-	-	-
	в том числе в городских поселениях	--	-	-	-
7.2.4	Протяжённость сетей канализации	--	-	-	-
7.3	Энергоснабжение				
7.3.1	Производительность централизованных источников				
	- электроснабжения	МВт	22,3	22,3	22,3
	- теплоснабжения	Гкал/час	-	-	-
7.3.2	Потребность в:				
	- электроэнергии	млн.кВт·ч/год	2,16	2,29	2,48
	из них на коммунально-бытовые нужды	--	0,56	0,67	0,83
	в том числе в городских поселениях	--	-	-	-
	- тепле	млн.Гкал/год	н/д	0,019	0,026
	из них на коммунально-бытовые нужды	--	н/д	0,015	0,020
7.3.3	Протяженность воздушных линий электропередач	км	33,16	34,0	34,96
7.4	Газоснабжение				
7.4.1	Потребление газа - всего	млн.м ³ /год	н/д	0,678	0,713

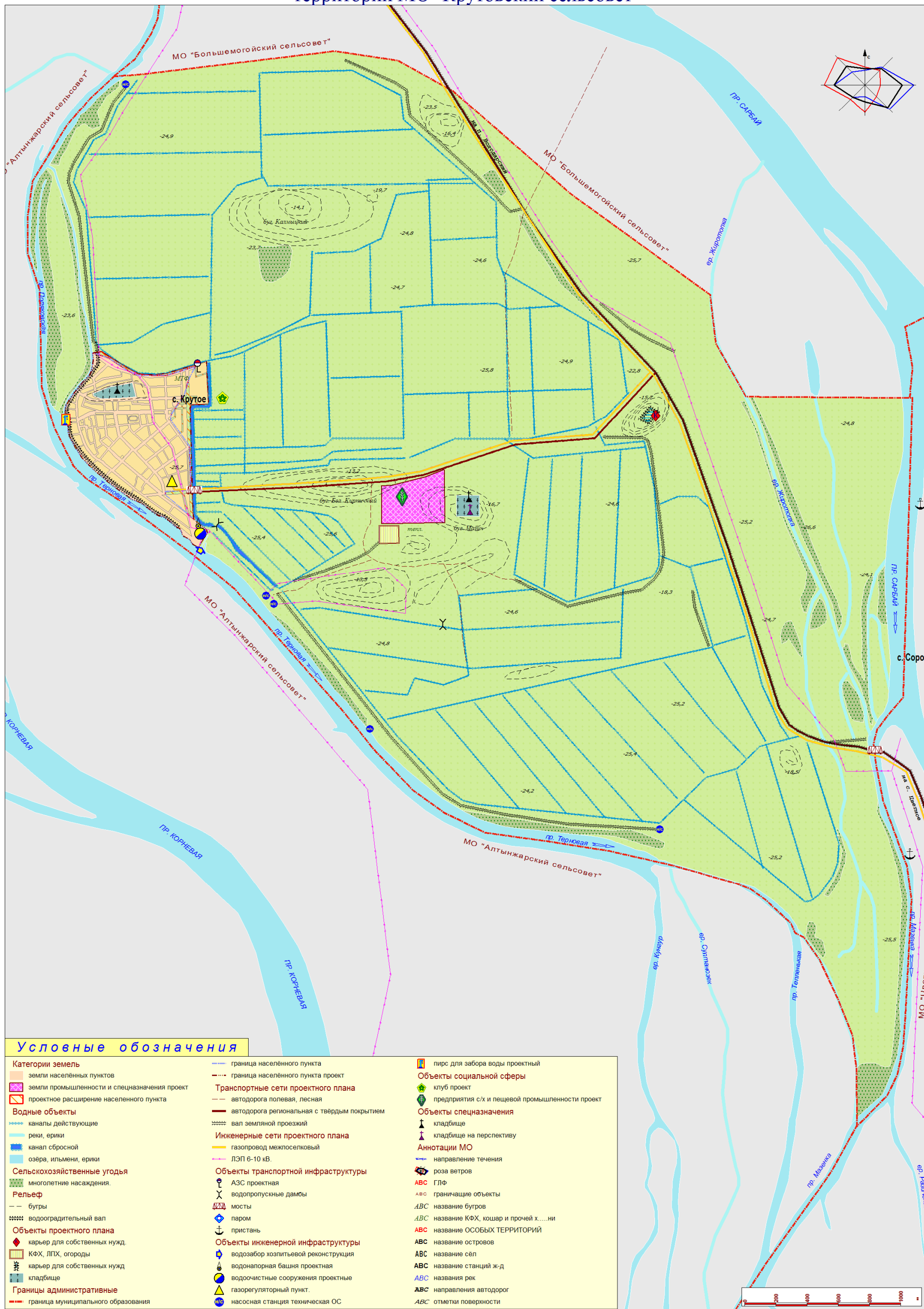
Проект генерального плана МО «Крутовский сельсовет»
Том 1. Положения о территориальном планировании

№ п/п	Показатели	Единица измерения	Современ 2012 г.	Проектные предложен.	
				2022 г.	2032 г.
	в том числе				
	- на коммунально-бытовые нужды		н/д	0,60	0,62
	из них в городских поселениях		-	-	-
	- на производственные нужды		-	-	-
7.4.2	Источники подачи газа	млн. м ³ /год	н/д	-	-
7.4.3	Протяжённость газовых сетей	км	7,8	8,8	9,4
7.5	Связь				
7.5.1	Протяжённость междугородних кабельных линий связи		н/д	-	-
7.5.2	Охват населения телевизионным вещанием – всего	%/ от всего населения	100	100	100
	в том числе:	%/от	-	-	-
	- городского населения	городского населения			
	- сельского населения	%/от	100	100	100
7.5.3	Обеспеченность населения телефонной сетью общего пользования - всего	<u>номеров</u> на 100 семей	18,9	22,0	25,0
	в том числе:				
	- в городских поселениях	--	-	-	-
	- в сельских поселениях	--	18,9	22,0	25,0
7.6	Санитарная очистка территорий				
7.6.1	Количество твердых бытовых отходов	тыс.т/год	0,197	0,20	0,22
	в том числе количество утилизируемых твердых бытовых отходов	--	0,01	0,02	0,04
	из них в городских поселениях	--	-	-	-
7.6.2	Мусороперерабатывающие заводы	единиц /тыс.т./год	-	-	-
7.6.3	Мусоросжигательные заводы	--	-	-	-
7.6.4	Мусороперегрузочные станции	--	-	-	-
7.6.5	Усовершенствованные свалки (полигоны)	единиц, га	-	-	-
7.6.6	Общая площадь свалок, в том числе стихийных	га	нет данных	-	-
		--	нет данных	-	-
8	Ритуальное обслуживание населения				
8.1	Общее количество кладбищ	ед/га	2/2,5	2/2,5	2/3,8
8.2	Общее количество крематориев	ед.	0	0	0
9	Охрана природы и рациональное природопользование				
9.1	Объем выбросов вредных веществ в атмосферный воздух	тыс.т/год	нет данных	-	-
9.2	Общий объем сброса сточных вод, из них в водоток после полной биологической очистки	млн.м ³ /год	нет данных	-	-
9.3	Удельный вес загрязненных водоемов	%	0	0	0
9.4	Рекультивация нарушенных территорий	га	0	0,2	0,31
9.5	Лесовосстановительные работы	--	-	-	-
9.6	Территории, неблагоприятные в экологическом отношении (территории, загрязненные химическими и биологическими веществами, вредными микроорганизмами свыше предельно допустимых концентраций, радиоактивными веществами в количествах свыше предельно допустимых уровней)	--	0	0	0
9.7	Озеленение санитарно-защитных и водоохраных зон	--	н/д	0,4	1,6
9.8	Защита почв от эрозии	--	-	-	-
9.9	Дноуглубительные работы на каналах-рыбоходах	млн.м ³	0	0,05	0,16
9.10	Расчистка водных трактов, ильменей	млн.м ³	0	0	0

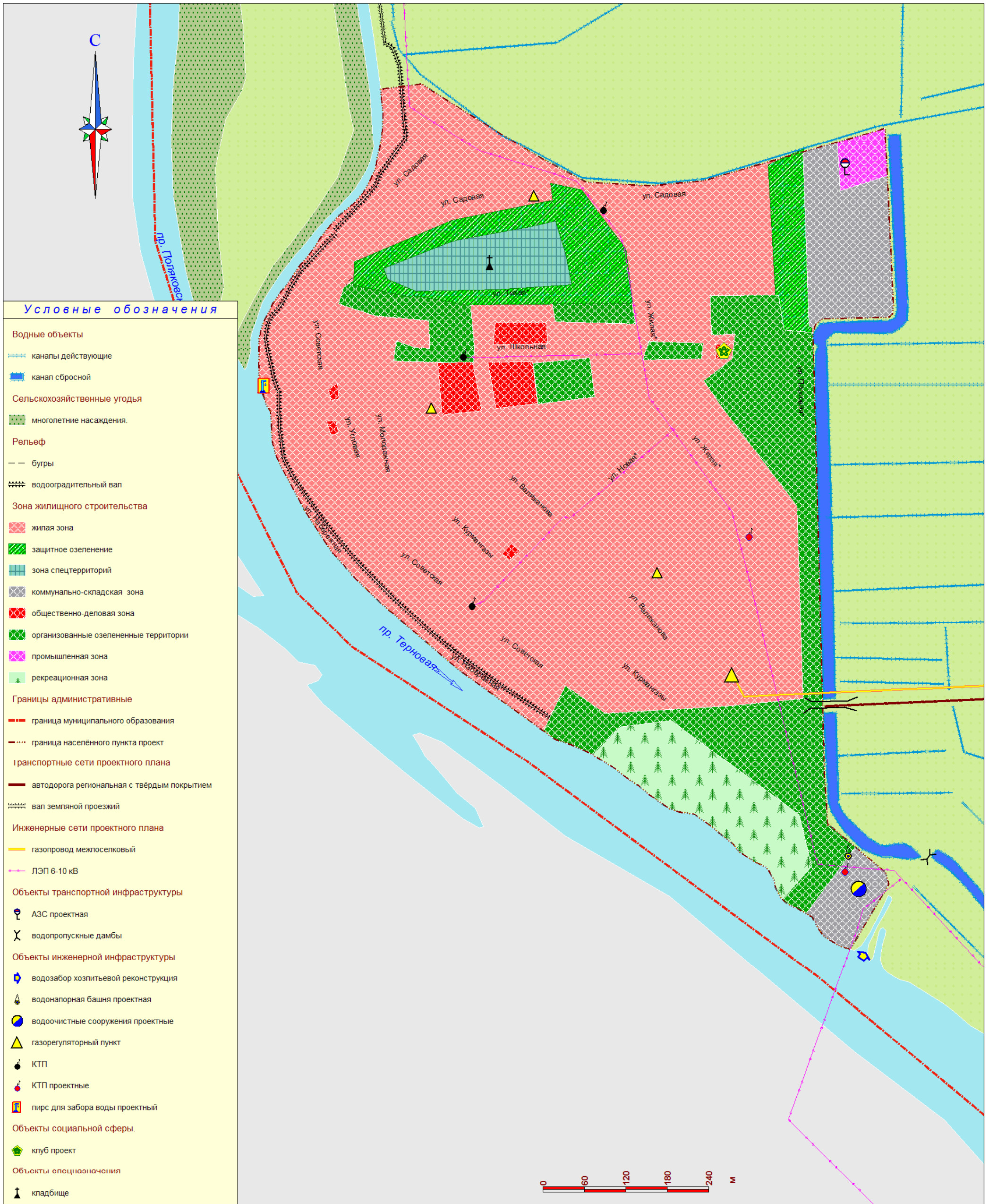
Карта границ функциональных зон территории МО "Крутовский сельсовет"
и планируемых для размещения в них объектов, в том числе линейных



Карта планируемого размещения объектов местного значения территории МО "Крутовский сельсовет"



Карта границ функциональных зон населенного пункта, входящего в состав
МО "Крутовский сельсовет" и планируемых для размещения в нем объектов, в том числе линейных



Карта границ населенного пункта, входящего в состав территории МО "Крутовский сельсовет"

